

OFF



# Présentation de OFF

OFF est une jeune agence d'architecture composé de **2** architectes. L'agence existe virtuellement depuis 2004 et s'est affiné au fil de **plusieurs concours internationaux primés ou mentionnés**. Prix spécial pour *Minimaousse* en 2004, 4eme place pour le *musée de la préhistoire de Gyeonggi-do jeongok* avec **stéphane Lagré** en 2005, 3eme place pour le *centre d'accueil du Giant's causeway* avec **J.Carré** en 2005 , mentionné pour le *tgi de paris* en 2006 avec **Landfabrik**, 3eme place pour l'aménagement du *parc de Maltepe Kentsei* avec **H.Aldogan** et **R.Turquin** en 2007.

Depuis 2007 OFF tend à concrétiser et à officialiser son statut d'agence, elle s'est récemment associé à de nombreux projets auprès de **Duncan Lewis** et s'est illustré pour un *projet de réhabilitation pour arc en rêve a bordeaux*, OFF a récemment collaboré auprès de **Jean Nouvel** sur l'étude urbaine de *Slussen à Stockholm*. Récemment Lauréat de plusieurs concours en association avec **Duncan Lewis**, le statut officiel de OFF s'est concrétisé dans la création d'une SARL en octobre 2008

Tanguy VERMET **architecte associé** a collaboré avec de nombreuses agences d'architectures nantaises, parisiennes et bordelaises, il a développé son expérience de la conception à travers des projets divers tant en terme de taille que de programmation, parmi les projets lauréats ou en cours de construction, on peut citer *l'université de la Sorbonne* ou *l'extension de l'hôpital Américain de Saint Lô* pour **Gaelle Peneau**, le *conseil régional d'Auvergne* pour **Bruno Mader** ou le *collège d'Obernai* (mentionnés au prix de Mies Van Der Rohe 2007) pour **Duncan Lewis**.

Manal RACHDI **architecte associé** a collaboré avec l'agence **Duncan Lewis Scape** architecture de 2003 à 2005 sur plusieurs projets dont celui du *groupe scolaire à Obernai* (phase études et chantier), du *projet de logement sociaux à valencia Espagne*. Il a collaboré aussi avec l'agence **Dubesset lyon** sur plusieurs projet dont celui lauréat de la *bibliothèque de Clermont Ferrand* et des *bureaux à Boulogne Billancourt*, il rejoint les ateliers **jean nouvel** pour renforcer le pole de recherche architecturale, il collabore notamment sur le concours lauréat de *l'opéra de séoul* en 2007 Ainsi que le projet de la *philharmonie à paris 2008*. Puis *la Tour mixte du Musée d'art moderne à New York 2008* dont il a suivi l'étude.



OFF

Projets

# PROJET D'AMENAGEMENT DU DETROIT DU BERING.

Lieu :	Detroit du Bering
Maître d'Ouvrage :	Fondation pour la paix et l'unification, organisé par UIA
maîtrise d'Oeuvre :	OFF architecture
dimension :	89 km X 70m
Statut:	Concours international gagné
Destination:	Projet de liaison de deux continent
Juillet 2009	Exposition au musée olympique de seoul, corée
Site internet :	<a href="http://www.bering-competition.org/">http://www.bering-competition.org/</a>

The project does not simply concern itself with the construction of a commercial or railway link, nor a bridge connecting one continent to another. The amplitude, siting, geopolitical context as well as the global ecological conscience entails a proposal far more audacious, an active project sensitive to the conditions of the site.

A threshold between the arctic and pacific oceans, the Strait manifests a highly fragile and sensitive climate, linked to the fabrication of ice, acting as a strategic zone for global climate. An incredibly particular ecosystem connected to the surrounding climate is composed of very rare and fragile species which includes belugas, walrus, polar bears, blue whales, dolphins, and orcas, to name a few.

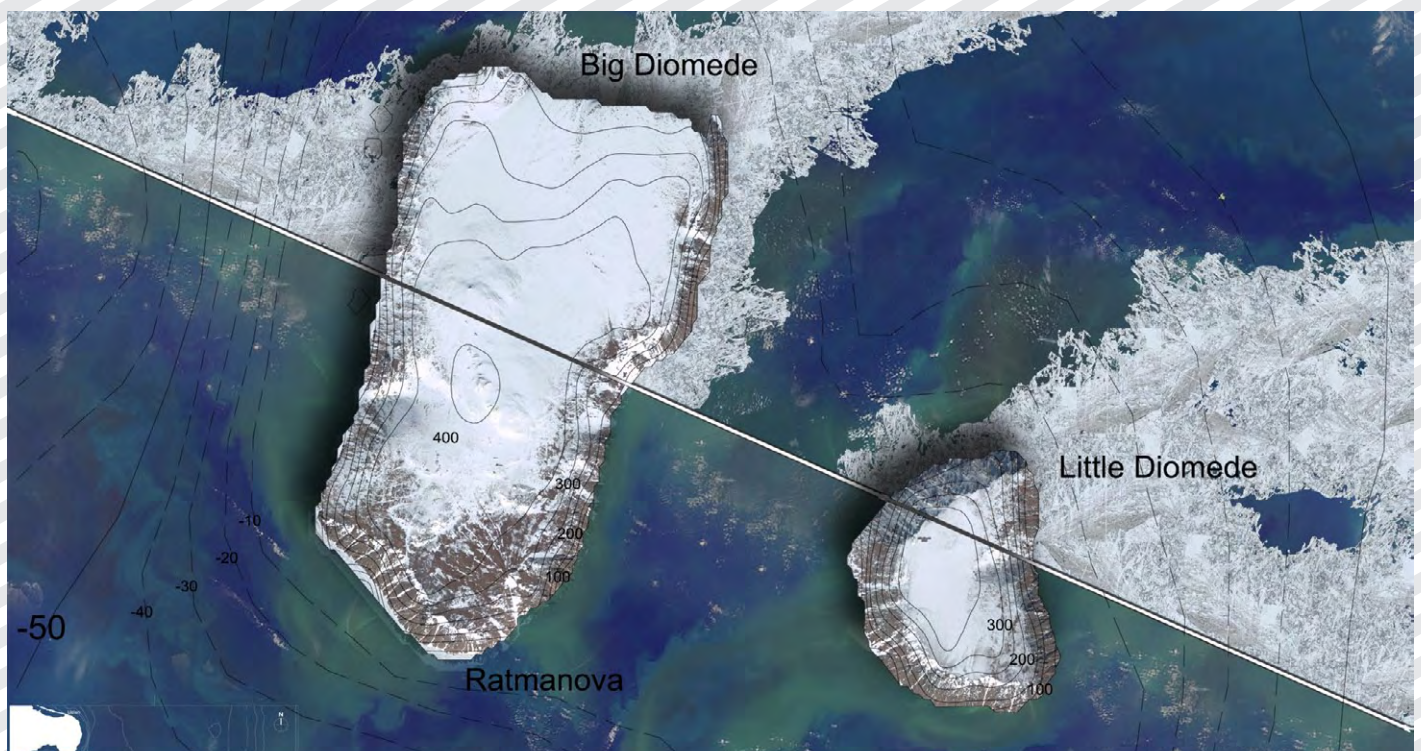
Due to the Straits relatively shallow water levels; the proposed structure is able to descend to the bottom of the ocean, with only a few meters floating above the water level.

The structure works in compression. Two parallel walls cut through the adjacent bodies of water, held apart with bracing, which at times is habitable. Each wall, 10 meters wide, respectfully provides train and vehicle infrastructures at its apex. The massive structure requires simplicity, a trait only achieved with a direct line that connects the two sides of the Strait.

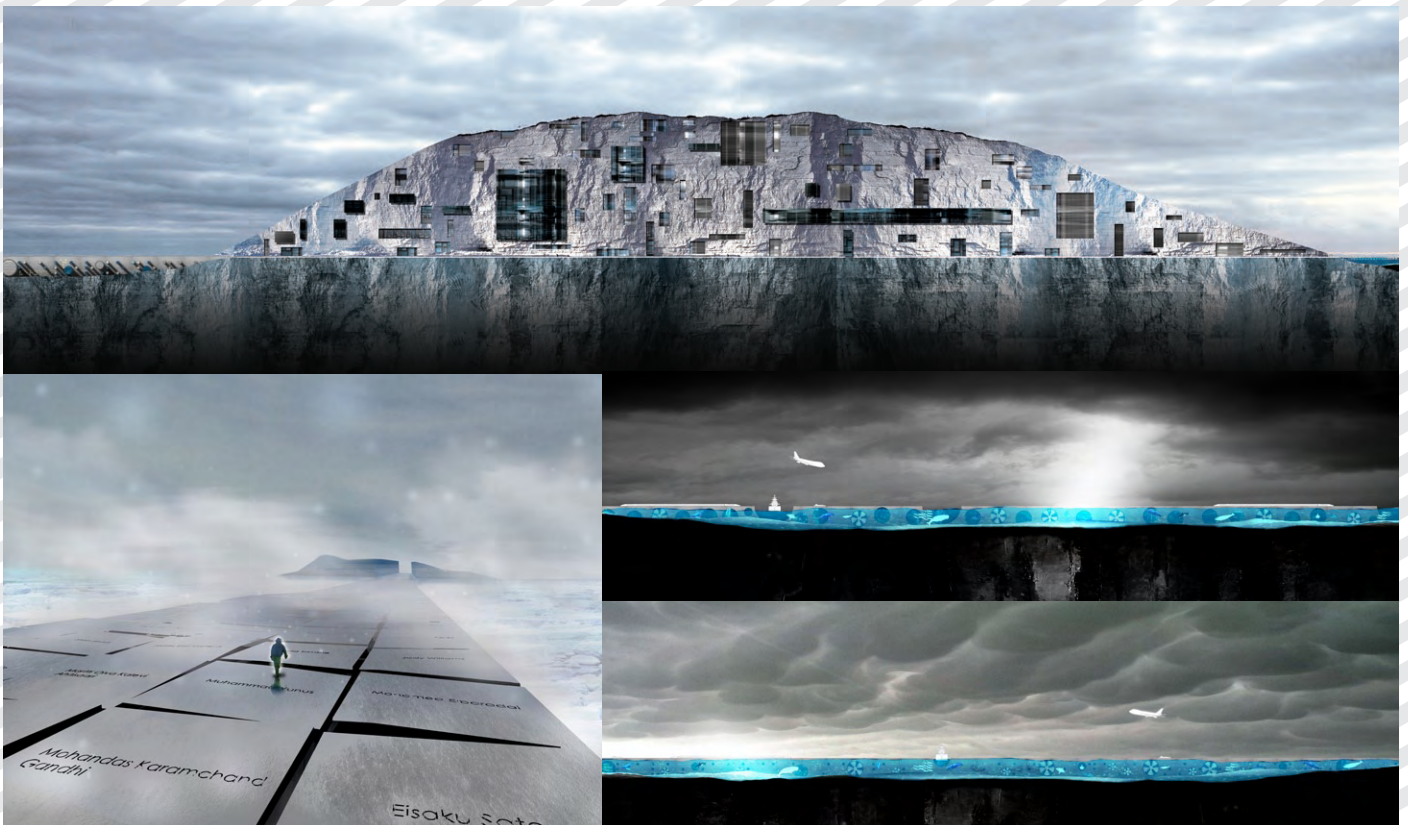
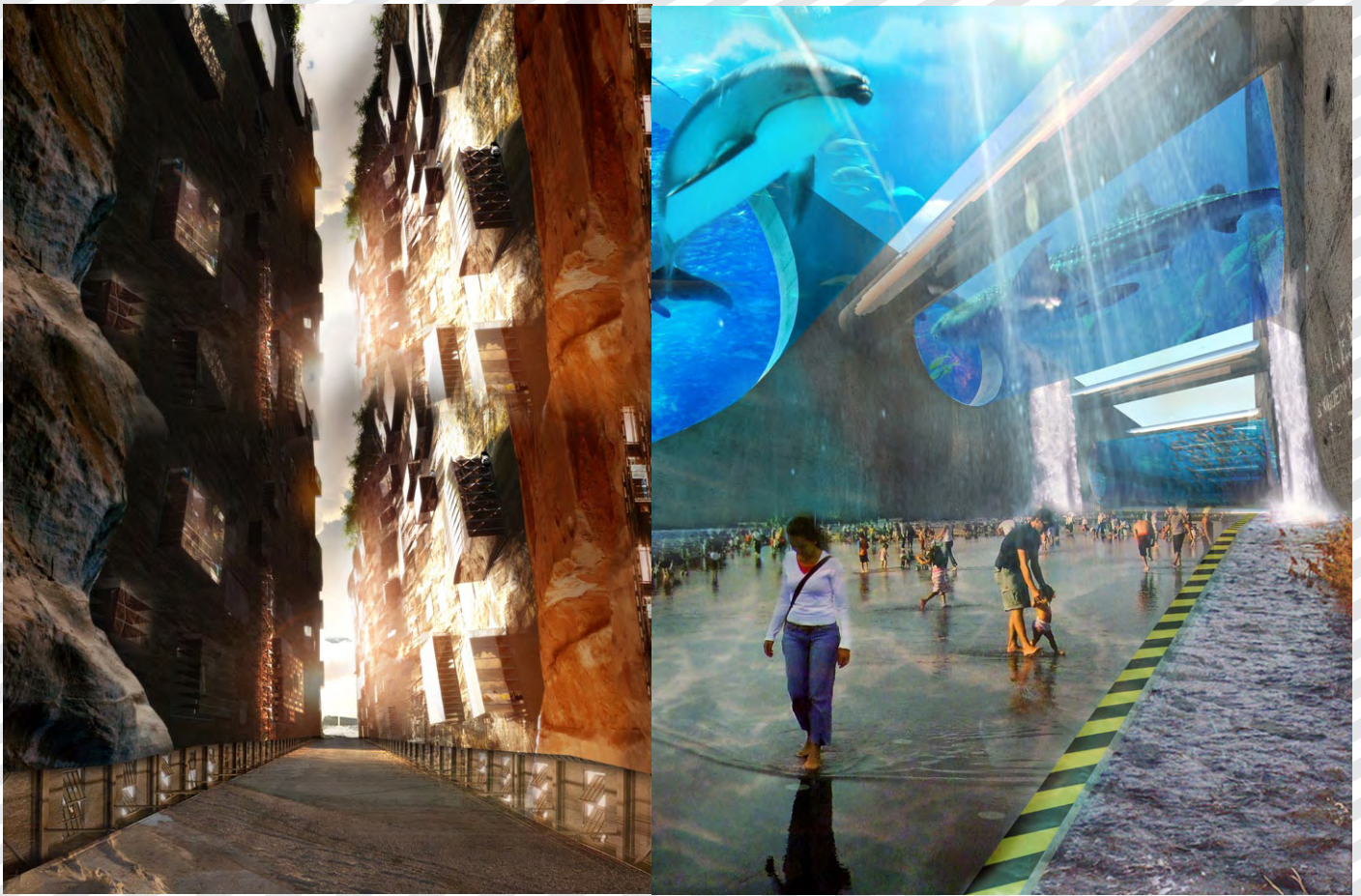
The interstitial space created by this vast separation, spanning 50 meters, becomes an interface for human passage and exchange, providing visitors and inhabitants the opportunity to traverse the Strait by foot, as was originally intended by primary civilizations. Constant views of the marine landscape travelling across the perforating tubes pierce the linear horizon of the space, constructing a new ground floor plane, submerged 50 meters below water level.

The project creates a milieu dependant on green energy, taking advantage of the site and it's inherent currents, to install a completely ecological, renewable system.

The delicate ecosystem embodied in the site is enriched through the implication of perforations in the main structure, across which local fauna can permeate, providing adjacent laboratories direct access for research, as well as inviting the public to explore and witness this unique habitation. A protected space is thus created for these ecologies to flourish. This filter allows things to occur naturally in terms of energy, fishing and observation, but under controlled circumstances.



# PROJET D'AMENAGEMENT DU DETROIT DU BERING.



# SIEGE SOCIALE GROUPE BENETTON, TEHERAN, IRAN.

Lieu :	Ville de Teheran
Maître d'Ouvrage :	Groupe Benetton
maîtrise d'Oeuvre :	OFF architecture
Surface :	10.000 m <sup>2</sup> bureaux + 5.000m <sup>2</sup> commerce
Statut:	concours international
Destination:	Creation du siege sociale du groupe benetton à Teheran

L'avenue Valiasr, la plus longue avenue du moyen-orient, a pour spécificité d'être bordée par des platanes centenaires.

Leurs densités importantes confèrent au site une identité et une ambiance particulière, mais rendent difficile la perception visuelle du bâti.

L'intention première du projet ne cherche pas à lutter contre cet état de fait, ces platanes extrêmement rapprochés nous incitent à accentuer ce phénomène contextuel, la stratégie urbaine opérée est une densification des platanes.

Le site se déploie comme un tapis, les volumes du programme s'intercalent en dessous pour générer une topographie en continuité avec l'avenue, la façade devient ici un territoire.

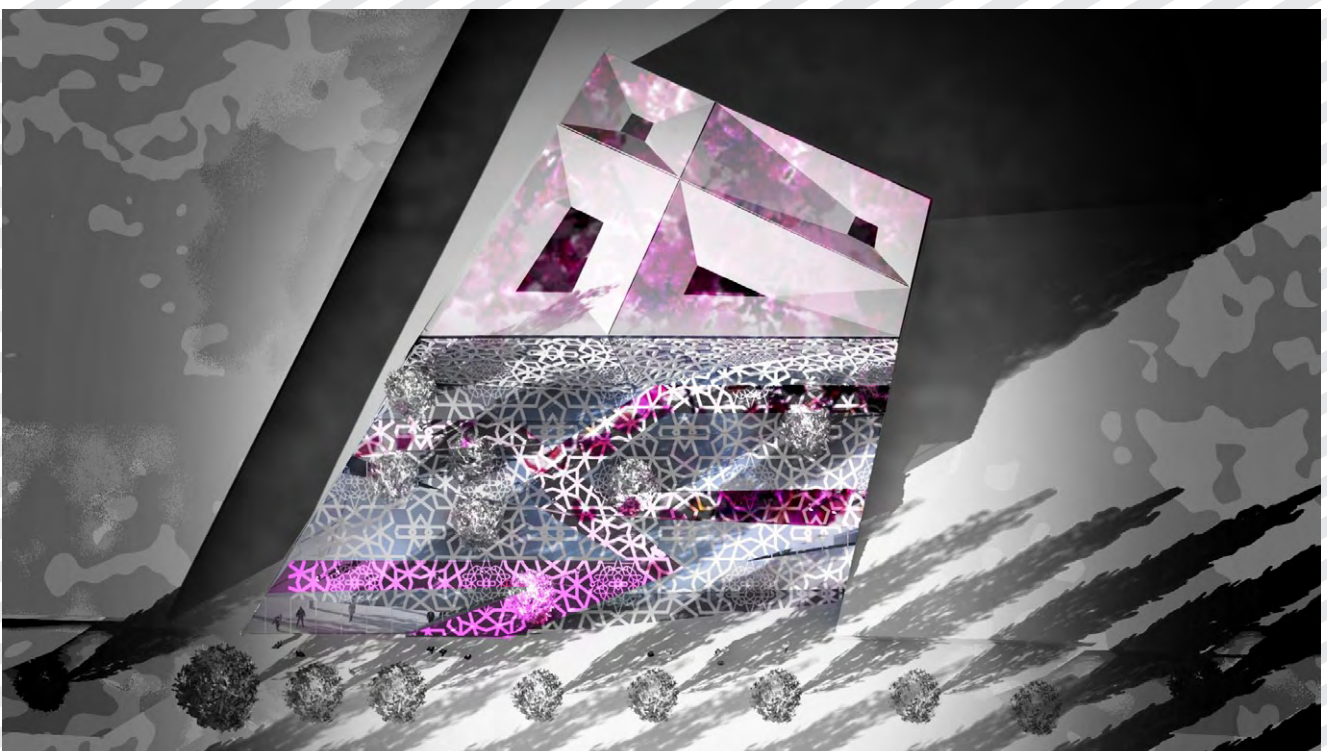
Les platanes évoluent avec la nouvelle topographie, ils prennent de l'altitude et deviennent remarquable, leurs émergences deviennent un repère urbain ; l'étrange paradoxe que celui de signifier en se fondant au milieu. Le programme se compose essentiellement de surfaces commerciales et de bureaux, les premières ont pour vocation d'établir un lien fort avec l'espace public, elles se destinent avant tout à la communication et à la vente, les secondes se doivent d'être plus fonctionnelles et de répondre à des attentes de qualités de flexibilité, elles se doivent de créer un climat propice à la création et à la production.

Les magasins font liens avec l'espace urbain, ils fonctionnent visuellement et physiquement avec la façade territoire. Les plateaux s'intercalent dans le paysage, les vitrines sectionnent le sol et séquence le cheminement. L'utilisateur dispose d'une liberté de trajet accrue, il peut à sa convenance accéder aux plateaux de magasins par l'extérieur en suivant le déployé du sol ou plus classiquement par l'intérieur, des escalators liant les plateaux les uns aux autres.

Les bureaux s'articulent autour d'un noyau central structurel et fonctionnel qui regroupe circulations verticales et pièces d'eau.

En périphérie un voile se développe librement pour filtrer et hiérarchiser différentes zones, les espaces de détente, d'entretien ou de réunions informelles prennent place sur la couronne extérieure, les espaces plus classiques de production, bureaux ou d'open spaces se concentrent autour du noyau.

Bien que totalement distinct au niveau des accès, magasins et bureaux profitent de leurs proximités pour établir des liens visuels, une maille ajourée sépare ces deux espaces permettant de ne pas couper toute relation entre ces fonctions, cette maille offre une identité formelle aux espaces et agit comme un filtre, une proximité rare est générée ainsi est il possible pour le client de voir le work in progress comme pour les concepteurs de ne jamais perdre de vue la destination de leur travail.



SIEGE SOCIALE GROUPE BENETTON, TEHERAN, IRAN.





# SIEGE SOCIALE GROUPE BENETTON, TEHERAN, IRAN.

Lieu : ville de Teheran  
Maître d'Ouvrage : Groupe Benetton  
maîtrise d'Oeuvre : OFF architecture  
Surface : 10.000 m<sup>2</sup> bureaux + 5.000m<sup>2</sup> commerce  
Statut: concours international  
Destination: creation du siege sociale du groupe benettona Teheran  
Aout 2007 Exposition Arc en Rêve, Bordeaux  
Ce travail a donné lieu à divers conférence, débats et exposition publique.

On ne peut rester indifférent à la contribution de la Perse à l'architecture, la richesse du répertoire architectonique iranien par ces qualités graphiques, spatiales et structurelles nous invite à générer un langage contemporain sous influence.

L'architecture islamique de l'Iran fait intervenir des formes géométriques et répétitives, des surfaces richement décorées, formes sculptées et motifs décoratifs en sont les spécificités.

Le projet emprunte jardin, colonnes, claustra et ciselure au répertoire iranien.

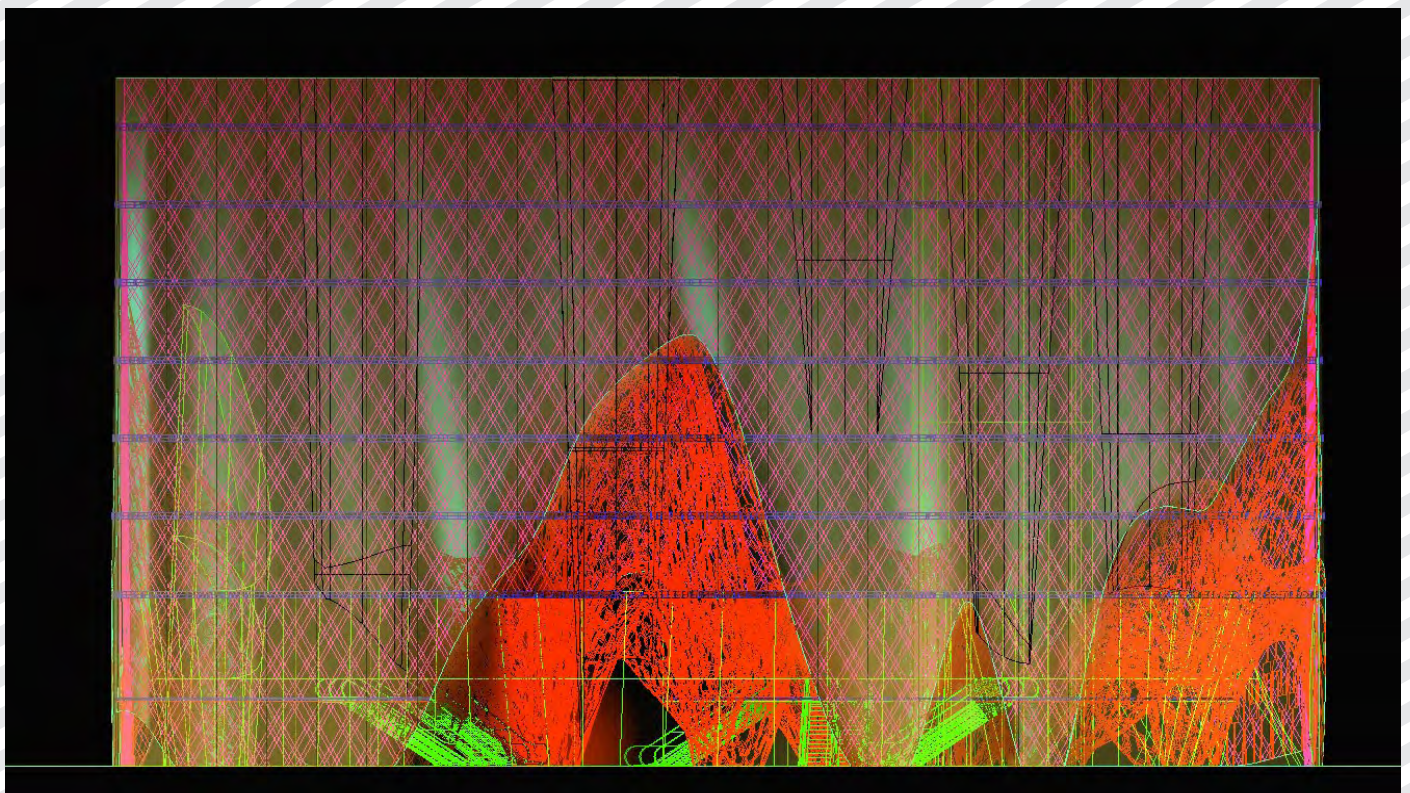
Le sol lorgne sur les tapis persans, glyphe et tatouage de motif géométrique qui se délitent dans les étages pour devenir clairevoie et filtre à lumière.

Les colonnes structurent et ouvrent des puits dans l'enveloppe, elle perméabilise la peau à la lumière et à la ventilation.

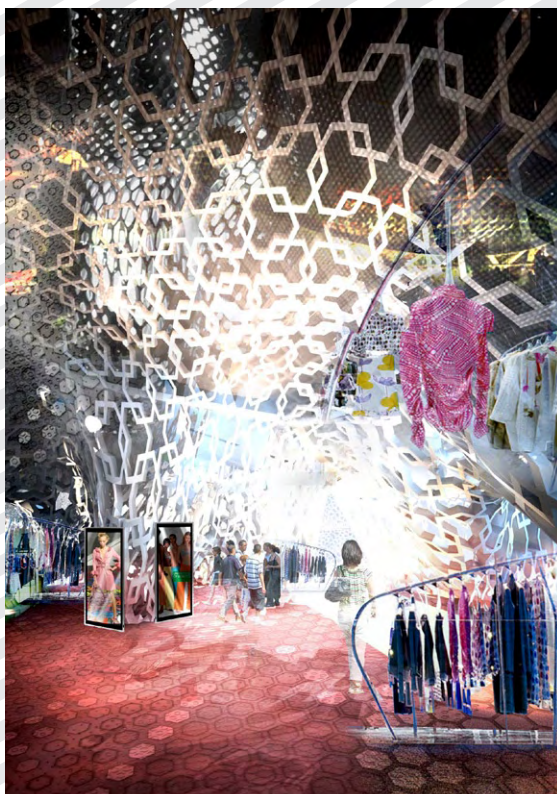
Les motifs perses sont d'une telle régularité géométrique qu'il en suffirait de copier l'essence pour rendre n'importe quelle paroi structurelle, c'est ce principe qui est appliqué aux voiles porteurs dans les bureaux, le motif tisse une paroi et se plie pour devenir autostable, l'espace est ainsi hiérarchisé et libéré d'autres porteurs.

La paroi qui sépare magasins et bureaux reprend la stratégie du motif, le logo Benetton devient pattern, et répété devient paroi, il structure et identifie ainsi l'espace intérieur.

Le propos n'est pas ici de digresser ou de mimer l'architecture iranienne, mais plutôt de convoquer les technologies contemporaines au chevet d'un tel patrimoine.

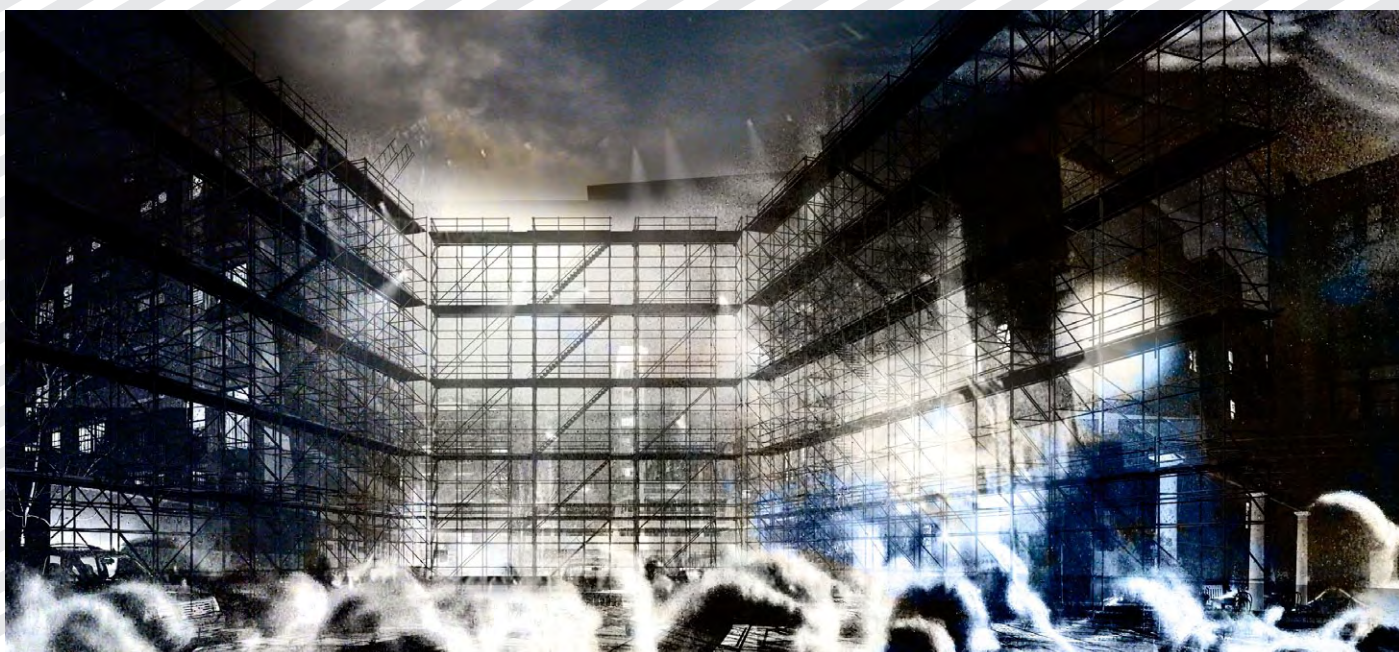


SIEGE SOCIALE GROUPE BENETTON, TEHERAN, IRAN.

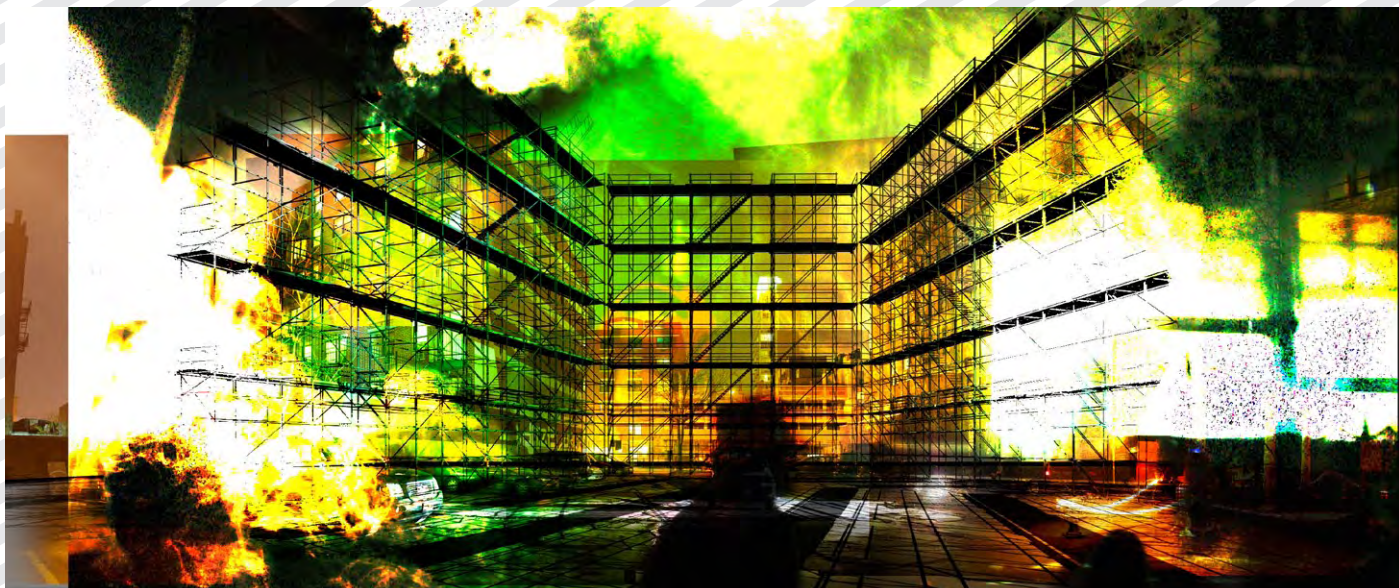


# INSTALLATION URBAINE A NEW YORK.

Lieu : Ville de New York  
Maître d'Ouvrage : Centre culturel Clemente Soto Véléz et Fragmental museum  
maîtrise d'Oeuvre : OFF mandataire associé à EXYST  
Statut: installation urbaine  
Destination: création d'un espace scenic pour le centre CSV à new york  
site internet : <http://www.fragmentalmuseum.net/>



# INSTALLATION URBAINE A NEW YORK.



# GRUPE SCOLAIRE, QUARTIER ÎLE DE NANTES. FRANCE.

Lieu :	Nantes. 44-Loire Atlantique, France
Maître d'Ouvrage :	Ville de Nantes
Equipe de maîtrise d'Oeuvre :	SCAPE (Duncan Lewis) mandataire associé à OFF
BET TCE :	lois sud-ouest (Nantes)
HQE :	Conceptic'art (Coueron)
ACOUSTICIEN :	Db Acoustique (Angers)
Surface :	3 750 m <sup>2</sup>
Montant :	8.7 M € HT
Coefficient de complexité :	1.3
Concours :	décembre 2008

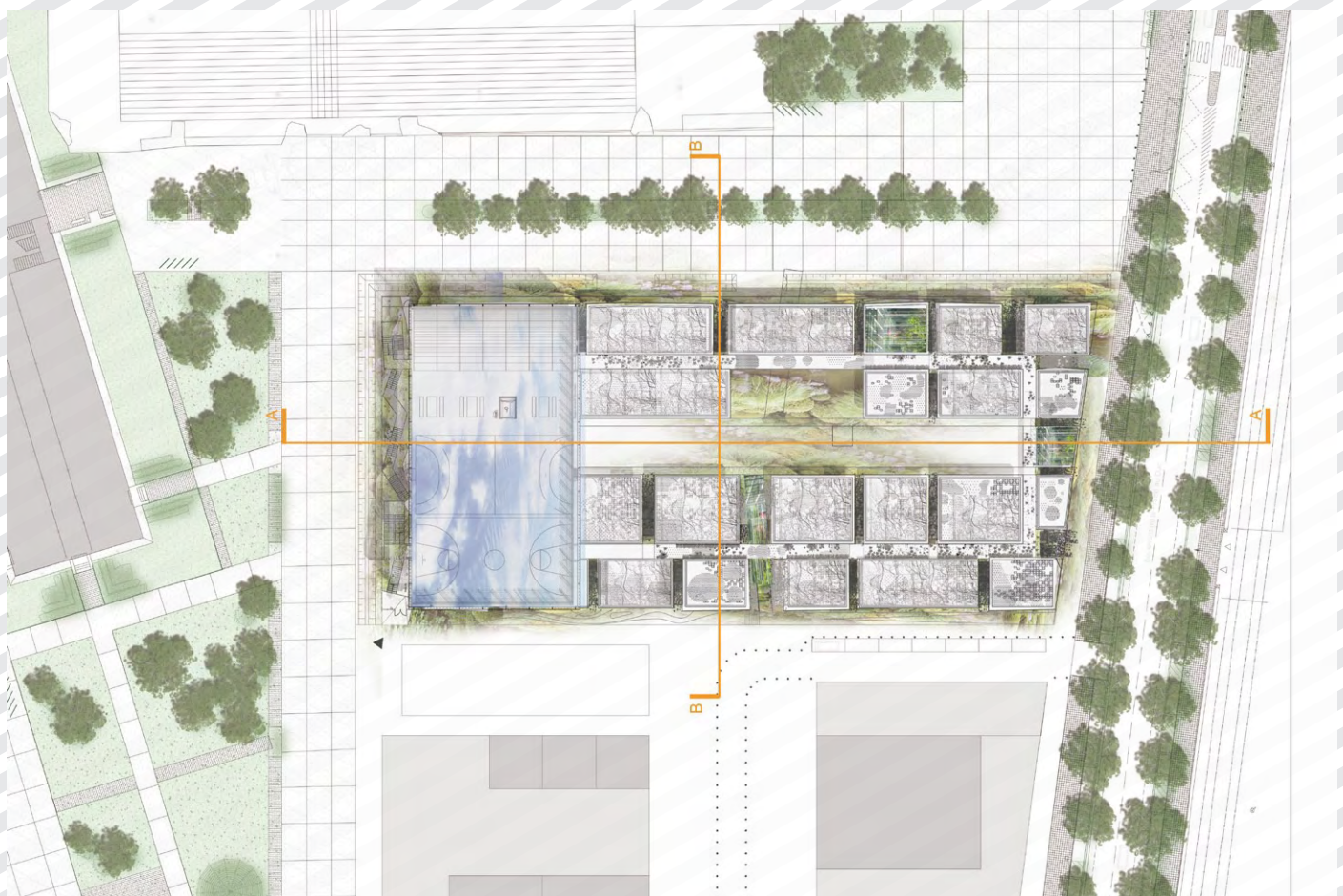
Recomposer l'espace, relier les éléments, redonner une identité urbaine au site et l'ouvrir sur la ville de Nantes.

Il se développe ainsi spontanément comme une « couture » entre les éléments du site, qu'il initie avec la création d'un axe traversant du Sud au Nord.

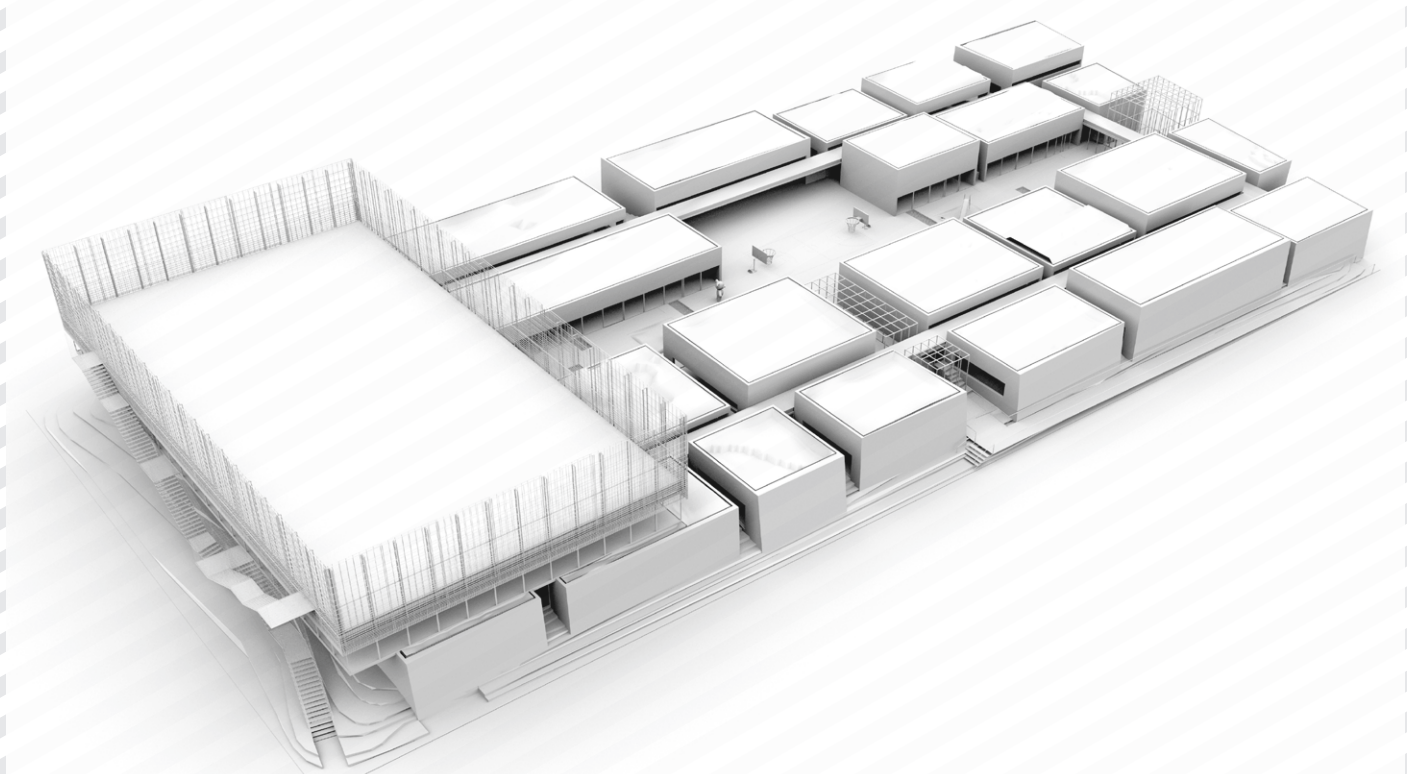
Cette vaste circulation intérieure est nommée « passage nantais », en référence aux passages urbains (tel le passage Pommeraye à Nantes) auxquels il s'apparente : espace public couvert, qui se déroule et se plisse comme un ruban, et vient relier « les hauts » et « les bas » du site.

C'est à travers la question de l'image que la végétation entre en jeu, comme une indication chromatique de la représentation du groupe scolaire qui se distingue dans un environnement monochrome (île de Nantes).

Le travail sur le végétale, reprend le principe des « lanières de paysage » : un ruban qui se déroule et enveloppe le bâtiment de bandes végétale changeantes au grès des saisons et de l'orientation des façades. Elles viennent marquer des failles qui distinguent les blocs des salles.



GRUPE SCOLAIRE, QUARTIER ÎLE DE NANTES. FRANCE.



# RECONSTRUCTION DU COLLÈGE YVES-DUMANOIR À FLOIRAC

Lieu :	Floirac, France
Maître d'Ouvrage :	Conseil général de la Gironde, direction des collèges
maîtrise d'Oeuvre :	SCAPE (Duncan Lewis) associé à OFF
BET TCE :	Cetab (Bordeaux)
HQE:	Nobatek (Biarritz)
Urbaniste:	Laurent Fagart associé à Laure Reygner (Bordeaux)
Accoustique:	Viam accoustique (Bordeaux)
Surface :	5720 m <sup>2</sup>
Montant :	8.1 M € HT
Coefficient de complexité :	1.2
concours:	septembre 2008

Trouver la bonne mesure pour qu'un paysage urbain préexistant puisse constituer un lieu de projet est un exercice difficile, surtout lorsqu'il s'agit d'accueillir un bâtiment dont l'échelle et la volumétrie ne font pas appel à des références communément admises dans le tissu urbain existant.

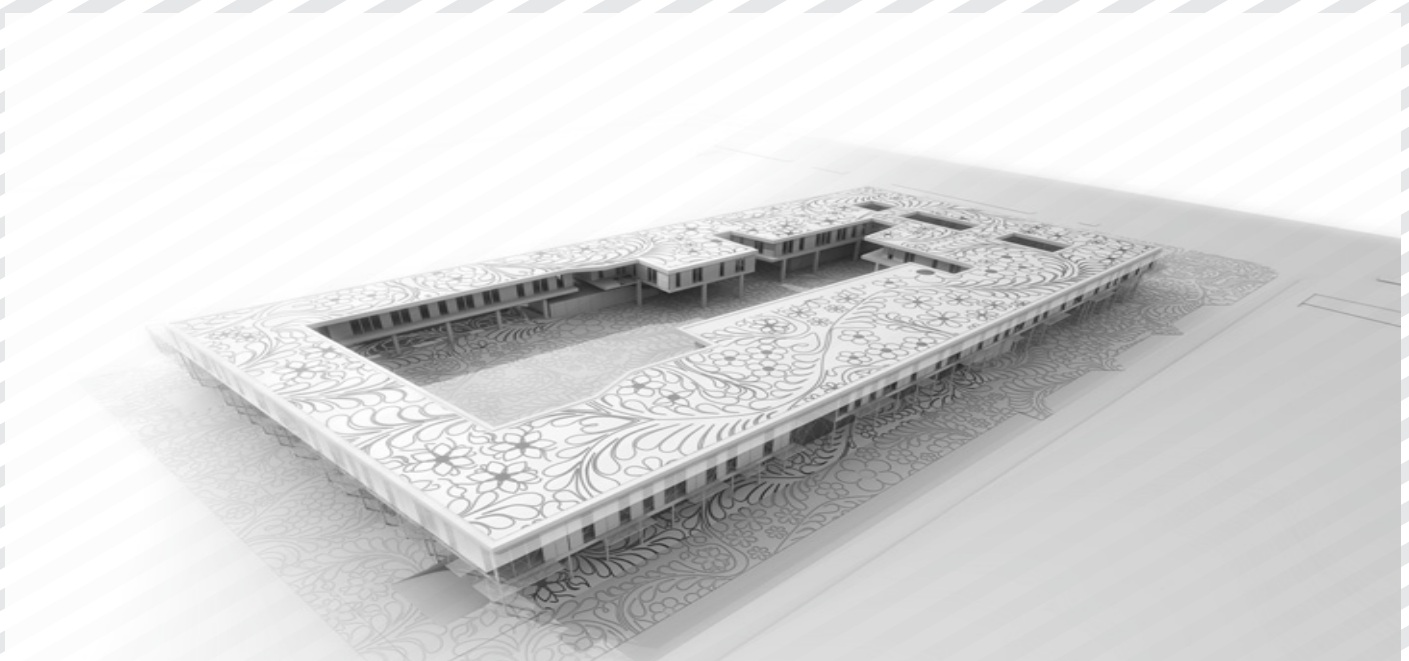
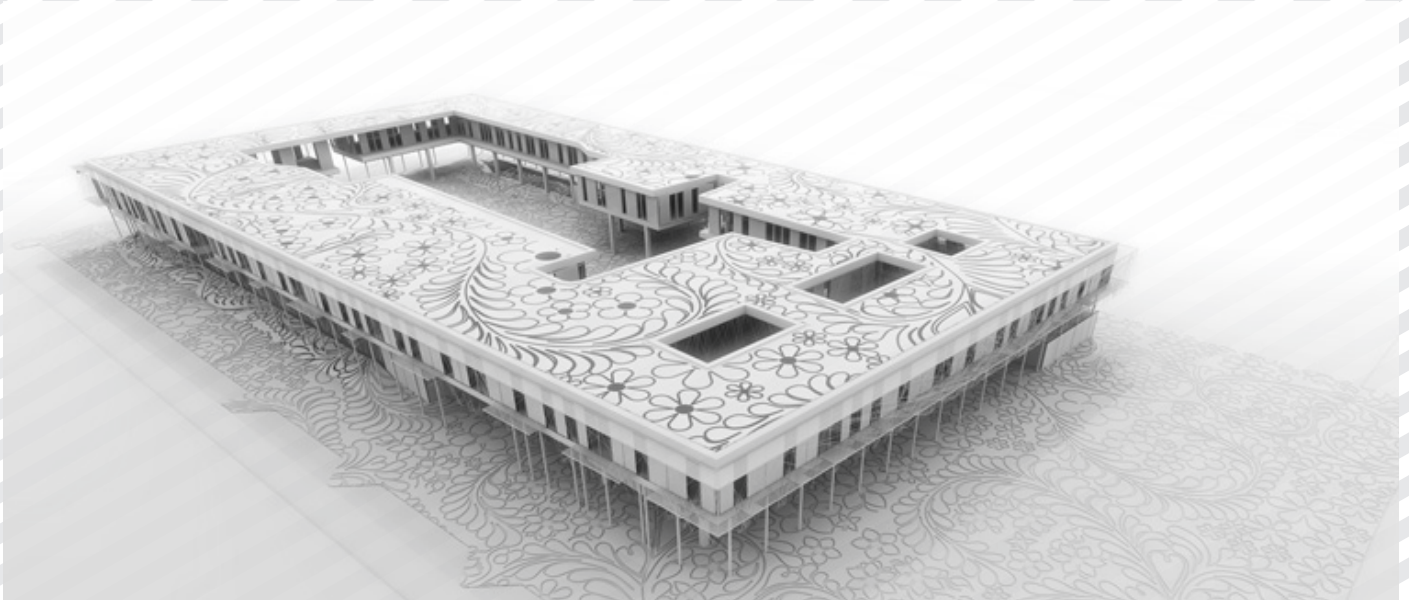
Le collège Yves Dumanoir devra marquer le paysage par un projet architectural contemporain : création authentique en résonance avec le remarquable patrimoine bâti de la cité de floirac.

L'entrée principale du collège se développe depuis un parvis qui permet de délimiter l'espace public de l'espace privé par une grille. Dans le hall d'accueil, un espace d'expositions permet aux parents, visiteurs, et partenaires de visualiser le travail des élèves.

La salle polyvalente vient compléter ce dispositif d'ouverture au public, tout en valorisant le lieu comme « lieu public de représentation ». Pour cela l'espace de la salle est largement vitré sur le parvis. Il renforce l'effet de « vitrine ».



# RECONSTRUCTION DU COLLÈGE YVES-DUMANOIR À FLOIRAC

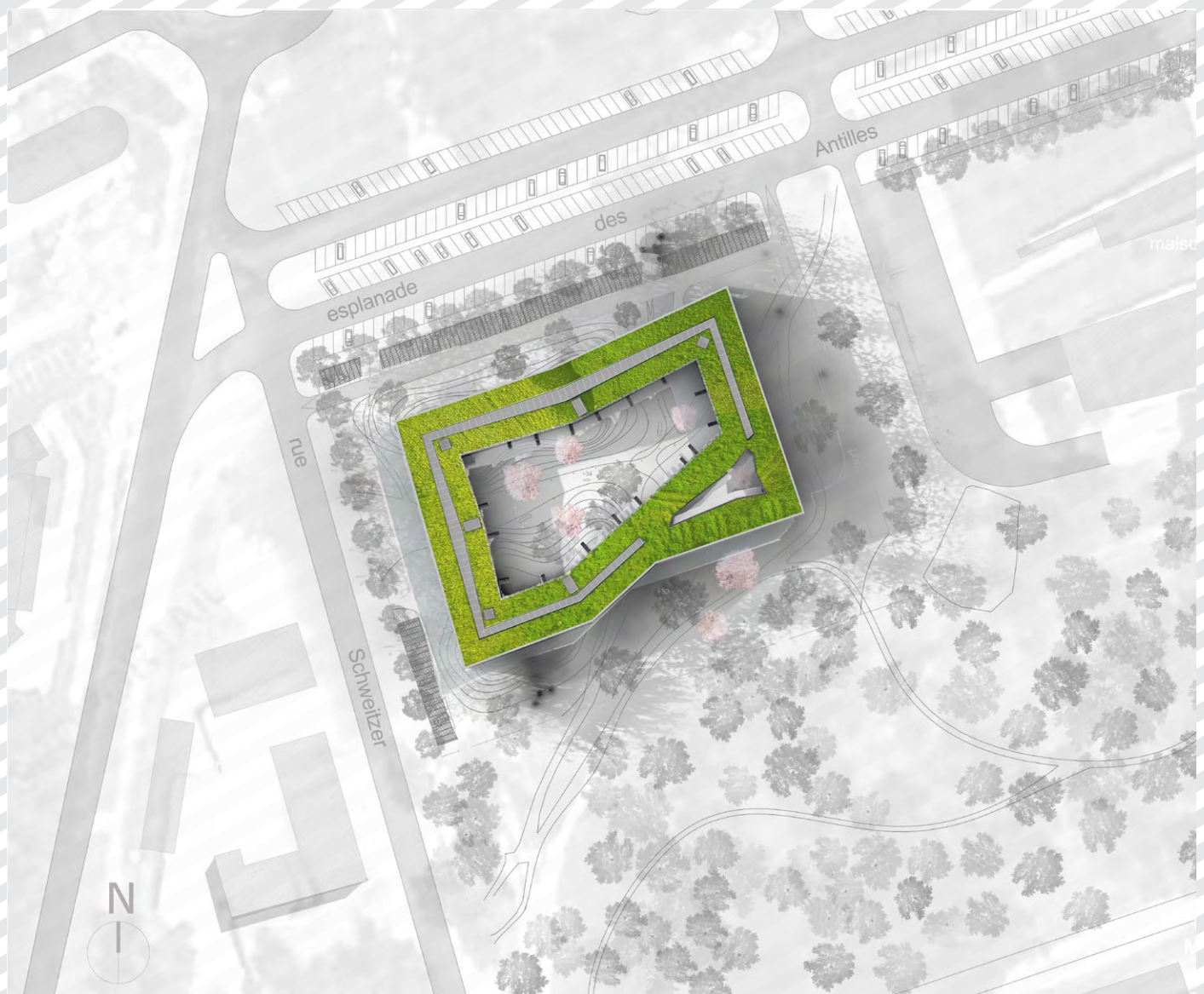




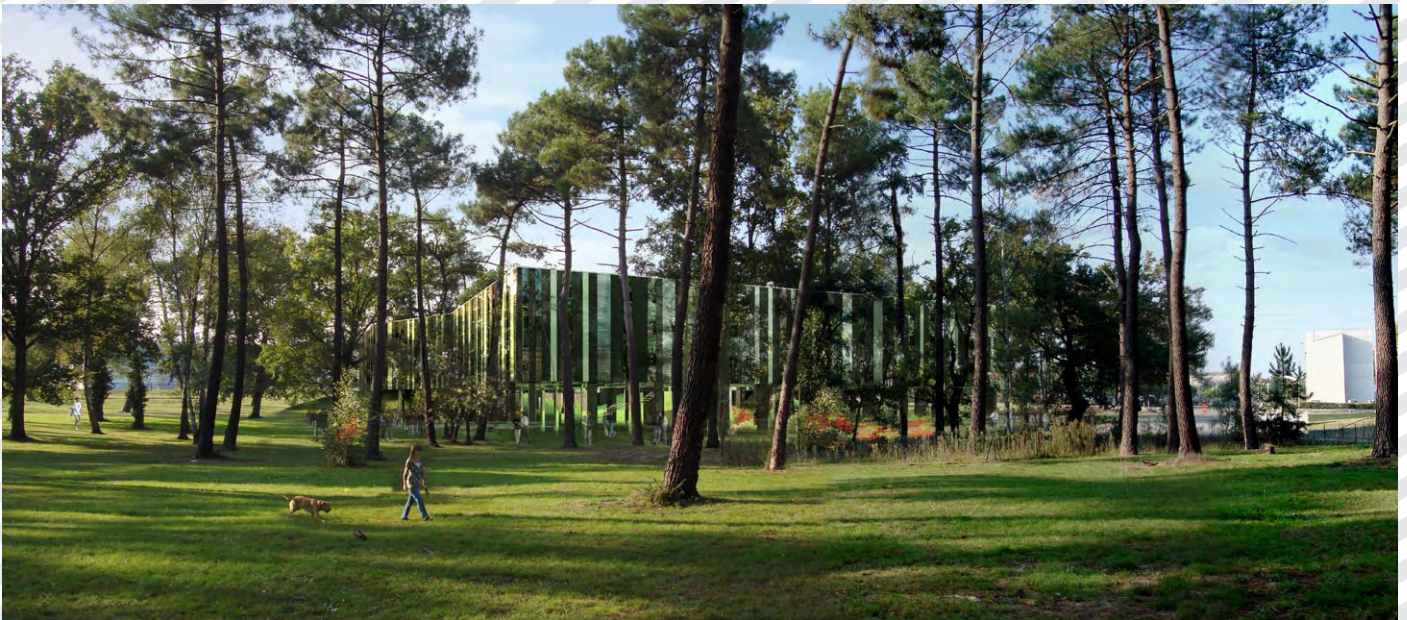
# CITE UNIVERSITAIRE, TALENCE, FRANCE.

Lieu :	Talence. 33- Gironde. France
Maître d'Ouvrage :	Société HLM Coligny
Equipe de maîtrise d'Oeuvre :	SCAPE (Duncan Lewis) mandataire associé à Jean de Giacinto et OFF
BET Structure:	Betri (Bordeaux)
BET Fluide:	Be Vivien (Cenon)
Economiste:	Cabinet Dubernard (Gradignan)
Acoustique:	Viam Acoustique (Bordeaux)
Surface :	7650m2 + 50 places de parking + 150 places vélo
Montant :	10 M € HT
Coefficient de complexité :	1.2
Concours :	Decembre 2007

Il s'agissait de dégager un sentiment d'appartenance et de référence à la nature, de susciter des sensations d'aventure et de découverte tout en assurant une transition harmonieuse dans le passage successif de la voirie aux arbres, des arbres à la terre, de la terre à l'eau... La volumétrie intégrée au lieu fait référence au thème de l'observatoire (« voir sans être vu ») tout en préservant le site dans ses composantes écologiques, biologiques et topographiques.



# CITE UNIVERSITAIRE, TALENCE, FRANCE.



# 40 LOGEMENTS RUE KELLERMAN, PARIS, FRANCE

Lieu :	Commune de Revin (08)
Maître d'Ouvrage :	Ville de Paris, Régie immobilière de la ville de Paris
maîtrise d'Oeuvre :	Duncan LEWIS mandataire associé à OFF
BET TCE :	EVP - 75010 PARIS
Fluide:	BETHAC - 94134 FONTENAY SOUS BOIS Cedex
Economiste:	MDETC - 75011 PARIS
Surface :	3000m <sup>2</sup>
Montant :	5,7 M € HT
concours:	Septembre 2008

Comme un lieu extrait du sol initial, l'édifice propose une volumétrie particulière qui gère un rapport et un confort de densité urbaine depuis la station de tramway. Il se recouvre d'une végétation de graminées qui évoluent suivant les saisons comme héritée du site existant.

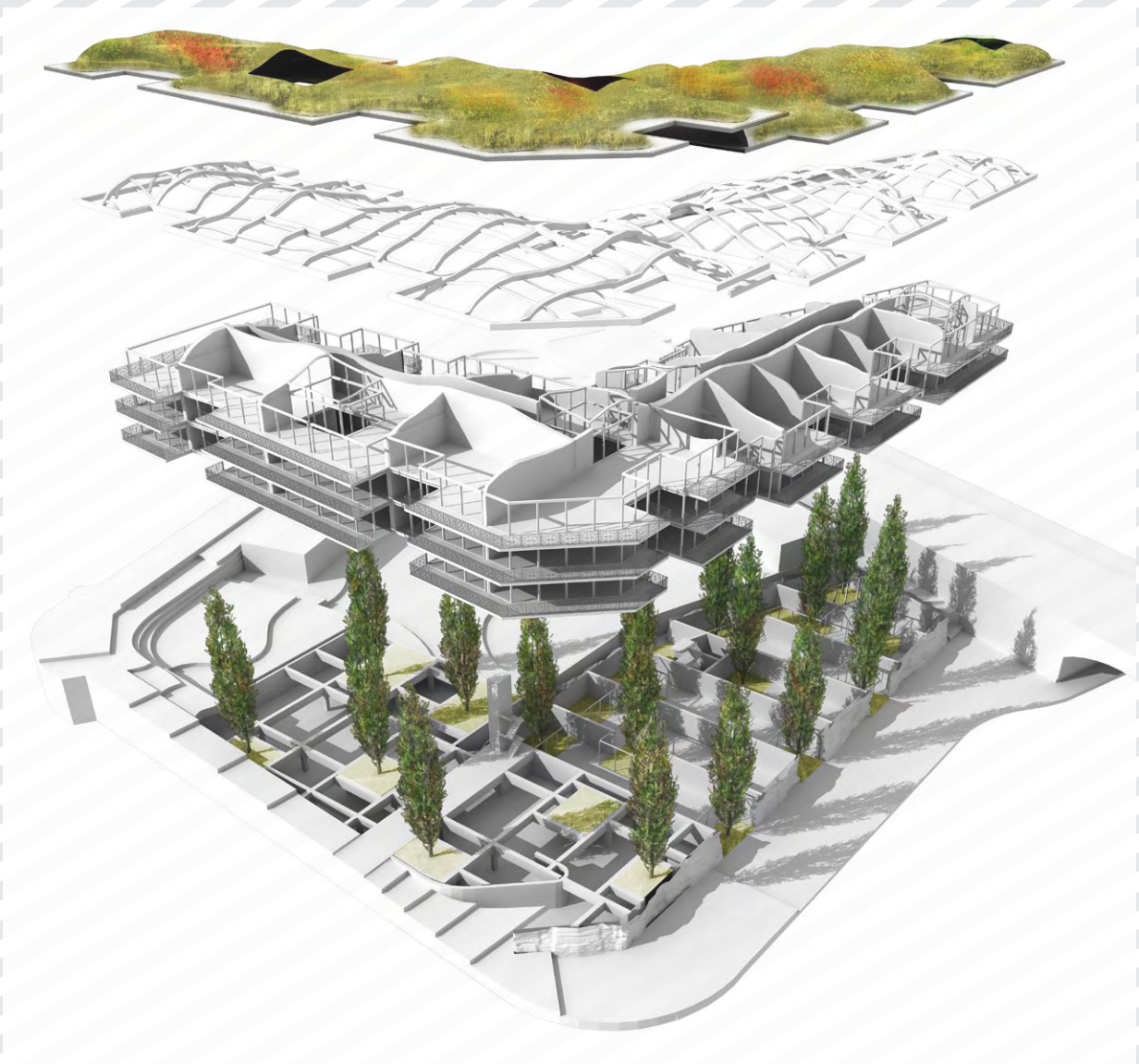
Des patios plantés, reminiscence de la friche verte préexistante ouvre de nouvelles perspectives et permettent une ventilation naturelle protégée de la forte sonorité du boulevard.

La forme du toit est issue d'une volonté de rétablir un territoire dérivant d'une érosion naturelle. Les deux niveaux de terrasse du bâtiment se réunissent en un mouvement de toiture unique. Cette forme préserve la perspective en conformité avec le cône de vision exprimé par le PLU depuis la station de tramway et son belvédère.

Elle se réalise sous la forme d'une poutraison en lamellé collé qui par sa géométrie offre aux logements en r+2 une plus grand volumétrie.



# 40 LOGEMENTS RUE KELLERMAN, PARIS, FRANCE



# LYCEE JEAN MOULIN, REVIN, FRANCE

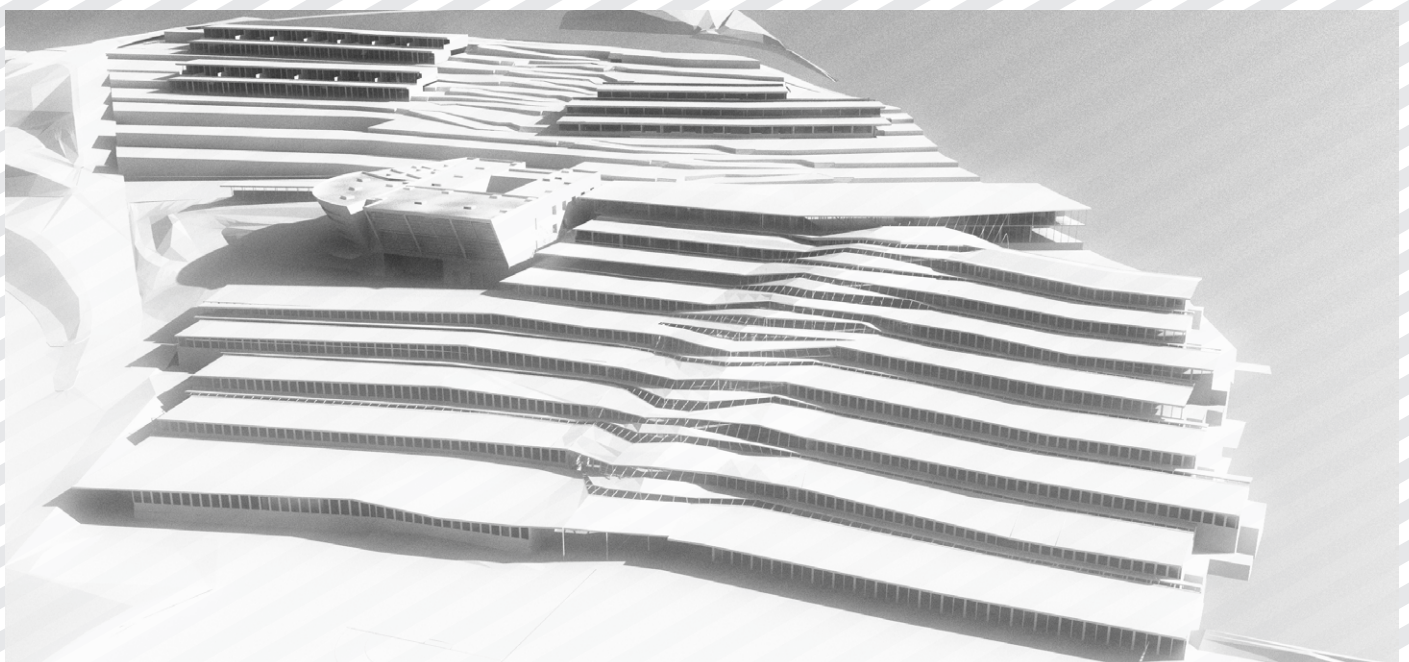
Lieu :	Commune de Revin (08)
Maître d'Ouvrage :	Région Champagne Ardenne
maîtrise d'Oeuvre :	SCAPE (Duncan Lewis) mandataire, associé à Jean de Giacinto et OFF
BET TCE :	IOSIS Grand Est – 57000 Metz
HQE:	ELIOTH Groupe IOSIS – 93188 Montreuil Cedex
Paysagiste:	BASE- 75012Paris
Accoustique:	ECHOLOGOS – 51400 Livry-Louvercy
Surface :	10 000 m <sup>2</sup>
Montant :	21,3 €
Coef. complexité :	1.15
concours:	Lauréat en mai 2008
Etat d'avancement :	Phase APD en cours

Le site est un paysage ample et vallonné modelé dans les méandres de la Meuse, paysage aux courbes féminines, aux vues larges et lointaines. Nous avons fait corps avec ce grand paysage, nous l'avons pris dans sa dimension la plus ample. Nous nous sommes nichés dans cette topographie particulière et magique en regardant la montagne à tout prix.

Pour se développer dans la pente, un schéma des circulations douces arpente le dénivelé du terrain. L'ensemble des éléments du programme se développe en rez-de-chaussée. Chaque espace s'oriente vers la vallée et profite de sa vue panoramique. Dans l'exploitation de ce modelé à flanc de colline, le nouveau lycée s'imprime de son contexte et de ses qualités. La contrainte de pente devient la qualité majeure de ce nouveau cadre de vie du lycée de Revin qui se tourne désormais vers le vallon.



# LYCEE JEAN MOULIN, REVIN, FRANCE



# ILOT NERIGEANT, BORDEAUX

Lieu :	Centre historique de Bordeaux
Maître d'Ouvrage :	Arc en rêve, In Cité
maîtrise d'Oeuvre :	Scape (Duncan LEWIS) et OFF associé
Surface :	25000 m <sup>2</sup>
Statut:	Consultation pour une réflexion Urbaine sur les îlots bordelais
Destination:	Groupe de réflexion autour de la creation contemporaine en milieu patrimoniale
Aout 2007	Exposition Arc en Rêve, Bordeaux
Ce travail a donné lieu à divers conférence, débats et exposition publique.	

Ce projet constitue une anticipation possible de développement urbain dans le centre historique de bordeaux. Il relève d'avantage de l'enclenchement d'un processus que d'une planification directement opérationnelle. L'intervention ne s'érige pas sur un sol neutre mais à l'intérieur d'une expérience critique de l'existant, son objectif est de démarrer une mutation des paramètres contextuels, proposant de faire cohabiter un tissu urbain ancien et une architecture contemporaine. Notre action consiste avant tout à immiscer le confort actuel en conservant certains caractères pittoresques qui font le charme de ce quartier et ont forgé son identité. Différentes stratégies sont développés afin de permettre des perméabilités de flux, des apports de lumière, des nouveaux modes d'habiter. La prise de considération du temps est ici un facteur important, ainsi notre intervention s'oppose à l'implacabilité d'un projet homogène en proposant d'agir ponctuellement et fragmentairement, l'échelonnement permet d'éviter l'usage systématique de mécanismes urbain lourd et coûteux sans pour autant remettre en cause les possibilités de développement de l'îlot.



# ILOT NERIGEANT, BORDEAUX





# COMPLEXE D'APPARTEMENT HOTEL A SOLZNET, BULGARIE.

Lieu :	Solznet, Bulgarie
Maître d'Ouvrage :	DBK invest EAD
maîtrise d'Oeuvre :	Daizy Stoyanova, mandataire (Sofia, Bulgarie) associé à OFF
Surface :	18.000 m <sup>2</sup> + 4330 m <sup>2</sup> de parking.+ 8.000 Aménagement ext
Montant :	38.9 M € HT
Coefficient de complexité :	1.2
commande direct:	septembre 2007
Etat d'avancement :	Permis de construire obtenu Phase DCE

Ce projet fait suite à la commande d'un investisseur désireux de construire un complexe d'appartements hôtelier.

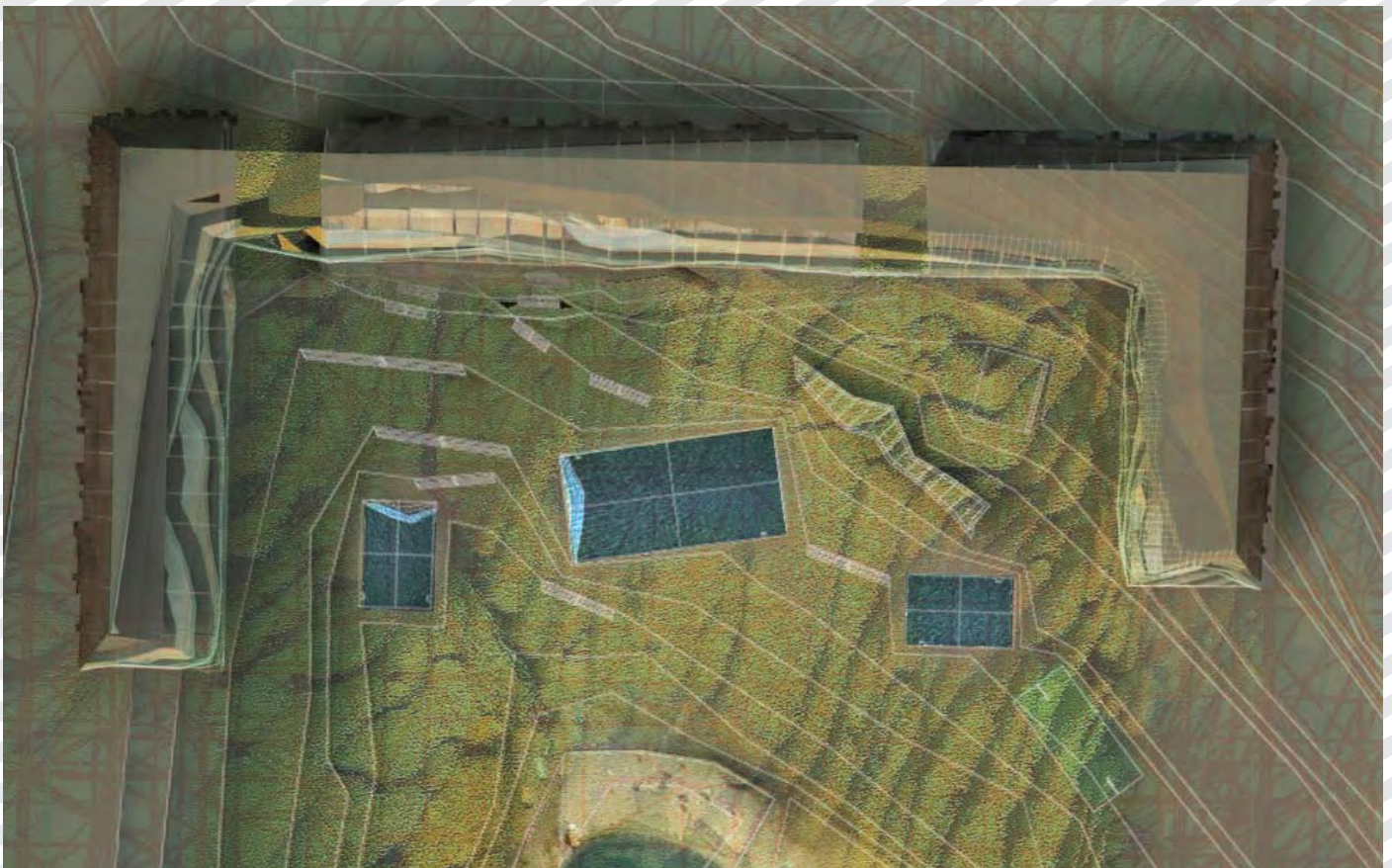
La volumétrie globale du projet est la traduction directe de la réglementation littorale de la mer noire.

La coupe suit avec exactitude la topographie existante, donnant une forme sinueuse à l'édifice et permettant de maximiser son volume.

Pour répondre à une mauvaise orientation solaire, le parti est pris de rendre chaque appartement traversant , chaque logement dispose dès lors d'une vue sur mer au nord ainsi que du soleil au sud.

La physionomie du bâtiment est duel. Le traitement en front de mer est directement inspiré des falaises alentours, le projet assume sa massivité au travers de légères déformations, dalles, refends et gardes corps sont autant d'éléments qui participe activement au modelé de sa morphologie.

La façade qui tourne le dos à la mer puise son inspiration dans le répertoire de l'architecture vernaculaire bulgare, un lattis de bois très fin vient recouvrir le volume dans sa totalité, le protégeant des surchauffes solaires et lui conférant son aspect dramatique de navire échoué.



COMPLEXE D'APPARTEMENT HOTEL A SOLZNET, BULGARIE.



# LOGEMENTS ETUDIANTS, RUE PAJOL, PARIS. FRANCE.

Lieu :	PARIS. 75- Ile de France. France
Maître d'Ouvrage :	Ville de Paris, Régie immobilière de la ville de Paris
Equipe de maîtrise d'Oeuvre :	SCAPE (Duncan Lewis) mandataire associé à Jean de Giacinto et OFF
BET :	
HQE :	
ACOUSTICIEN :	
Surface :	5803 m <sup>2</sup>
Montant :	8.3 M € HT
Coefficient de complexité :	1.2
Concours :	novembre 2007

Initialement il s'agit d'une parcelle mono-orientée-enclavée mais dans la compréhension du site le regard s'est modifié. L'intrication du lieu comme son programme de logements étudiants nous a suggéré une attitude digressive. Respectant scrupuleusement la réglementation, le projet cherche des vues fragmentées et des échappées visuelles, à chaque niveau et sur chaque face du terrain, le regard cherche le lointain et se faufile entre les immeubles, on découvre, des jardins privatifs, des terrasses, des balcons, des murs ou des calepinages. Les espaces communs du projet ne sont pas négligés, les coursives sont ainsi tissées autour des chambres et se fauflent entre les murs entamant un dialogue nouveau avec le contexte. La végétation se fait contaminante, elle envahit les façades, les coursives, les murs aveugles. Véritable filtre vivant elle offre un ombrage saisonnier, fait écran contre les vents, rafraîchit l'air et capte les poussières en suspension.



# LOGEMENTS ETUDIANTS, RUE PAJOL, PARIS. FRANCE.



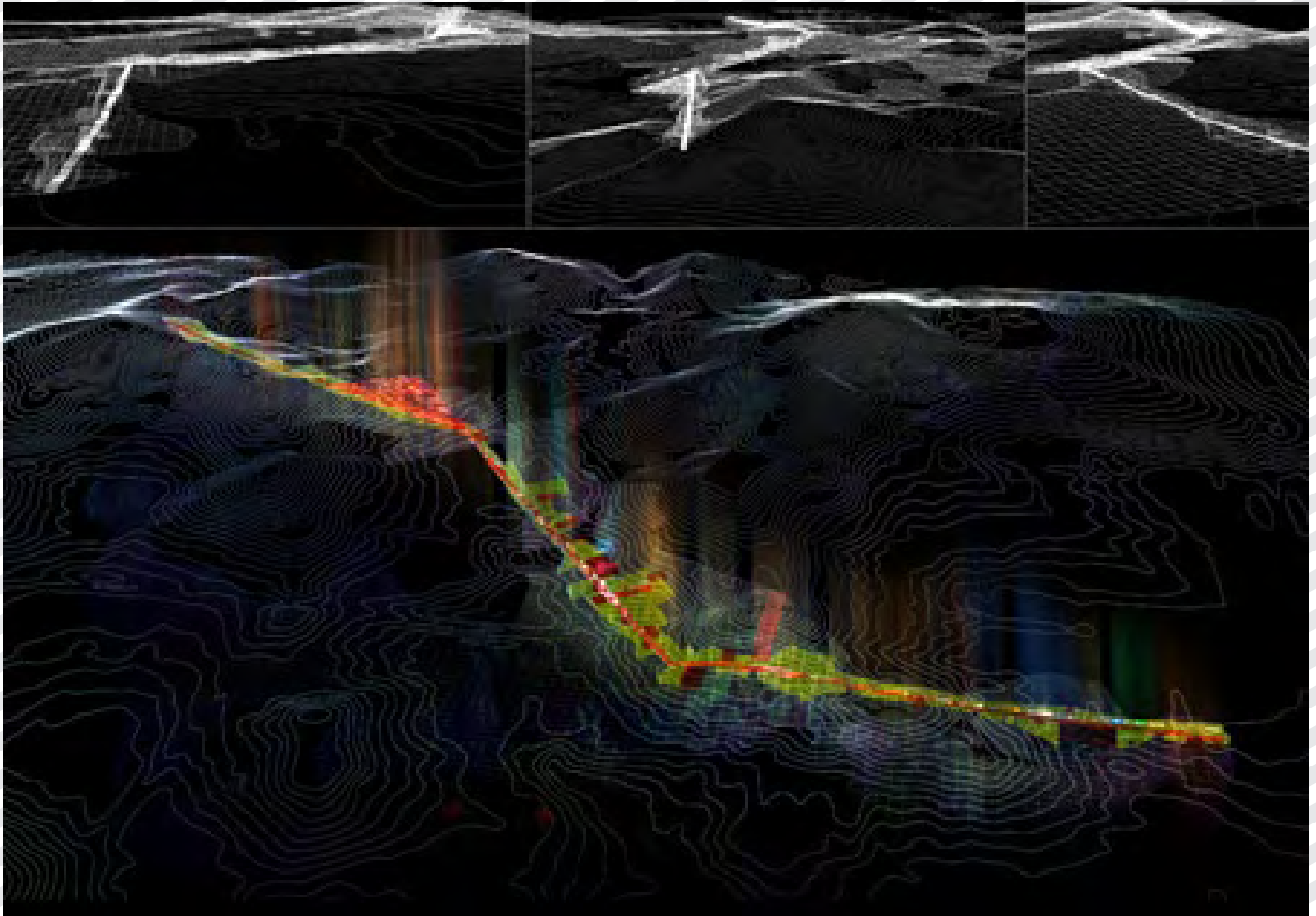
# MALTEPE KENTSEL PARKI, TURQUIE

Lieu :	Maltepe Kentsel, Istanbul
Maître d'Ouvrage :	National Trust for Places of Historic Interest or Natural Beauty
maîtrise d'Oeuvre :	Hakan Aldogan mandataire associé à OFF et Gregoire Bassinet
Paysage:	Remy Turquin
Urbanisme:	Mathilde Cohen
Surface :	5 307 406 m <sup>2</sup> parc + programme
Montant :	
concours:	Concours international, Décembre 2007, Primé
site internet:	<a href="http://www.arkitera.com/yp146-maltepe-bolge-parki-fikir-projesi-yarismasi.html">http://www.arkitera.com/yp146-maltepe-bolge-parki-fikir-projesi-yarismasi.html</a>

Ce vaste projet est l'un des derniers sites stratégiques de développement de la métropole d'Istanbul, véritable no man's land végétal il est proposé d'y aménager un parc de 554 ha afin de relier des zones complètement déconnectés les une des autres. Le projet propose de connecter ces zones à travers un tracé rigoureux et direct sur lequel vont s'agglomérer tous les équipements nécessaires, s'opposant à la rigidité planaire de cet axe son élévation va se développer en réaction à la morphologie du site, certains équipements vont ainsi se fondre complètement dans la topographie alors que d'autres vont surplomber le paysage. Perpendiculairement à ce tracé vont se développer systématiquement des axes qui sont autant de coupe franche indifférente au tissage paysager. Le cheminement fonctionne par cut et induit des agencements improbables, les enchaînements de séquence fonctionnent comme une pellicule montée sur la technique du found footage. Le travail paysager devient un travail de couture, il gère les interstices en mettant en place des dispositifs d'ajustements.

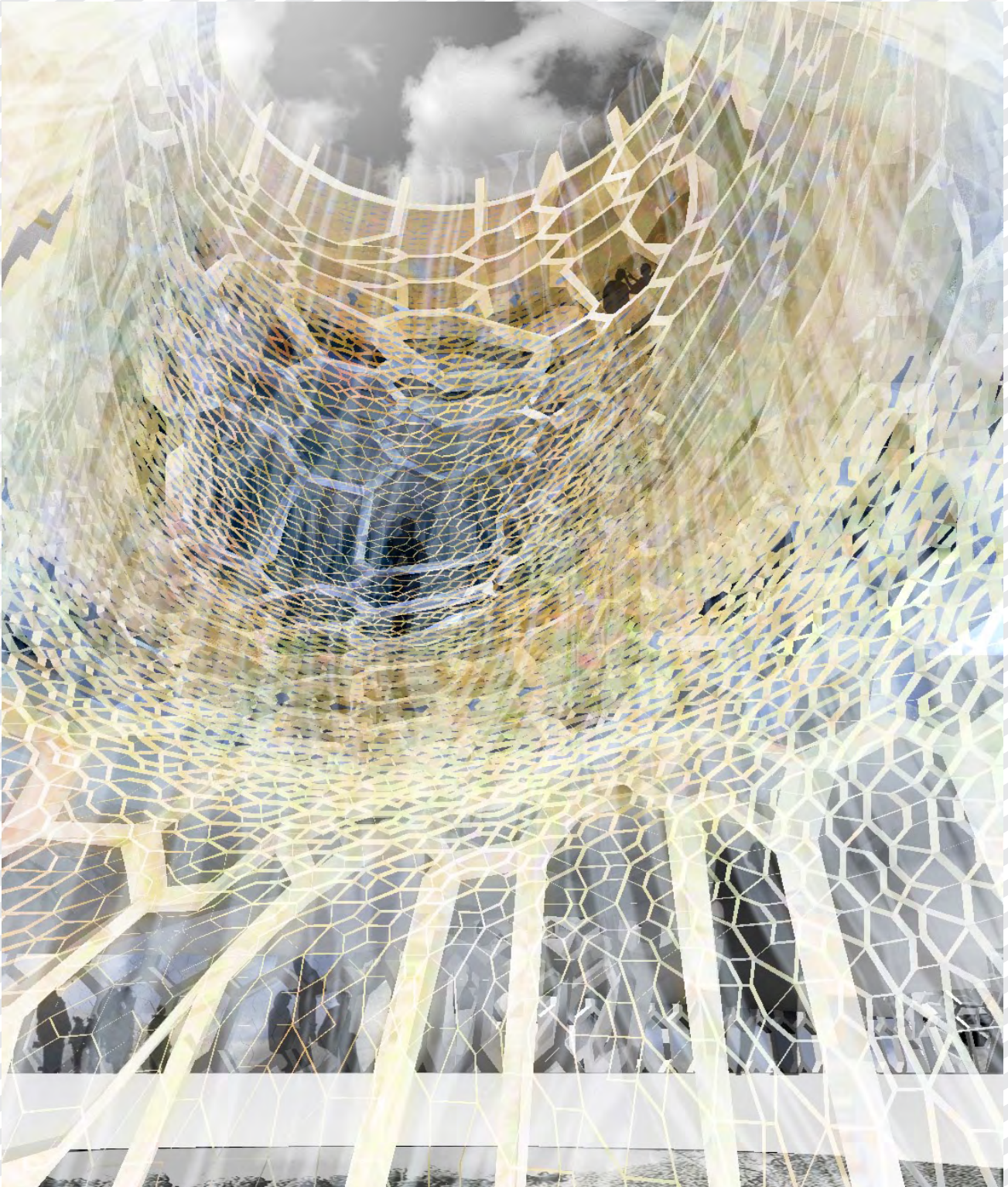


# MALTEPE KENTSEL PARKI, TURQUIE

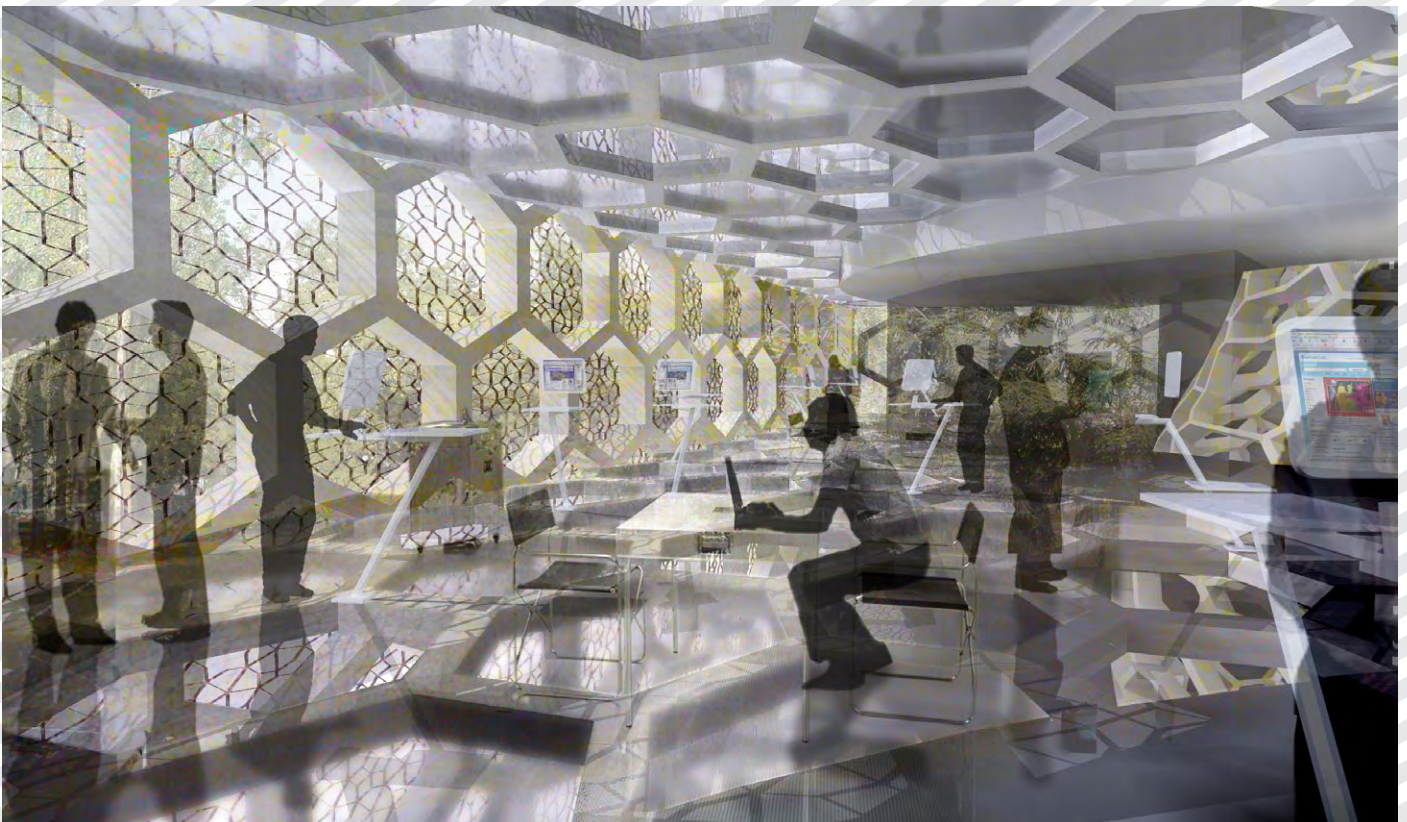
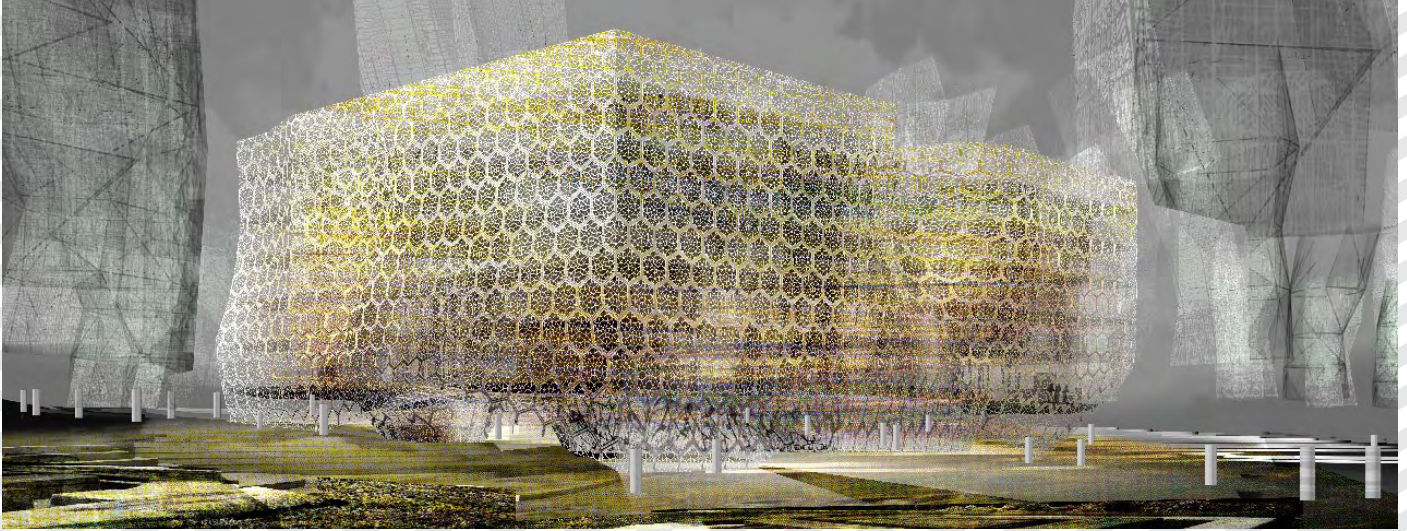


# RÉSIDENCE UNIVERSITAIRE, CITÉ INTERNATIONALE, PARIS.

Lieu : Cité internationale universitaire XIVème arrondissement, Paris, France  
Maître d'Ouvrage : CIUP - Paris  
Equipe de maîtrise d'Oeuvre : Jean de Giacinto mandataire associé à SCAPE et OFF  
BET TCE :  
Surface : 10 150m<sup>2</sup> SHON + parking + espaces extérieurs  
Montant : 13M€



# RÉSIDENCE UNIVERSITAIRE, CITÉ INTERNATIONALE, PARIS.





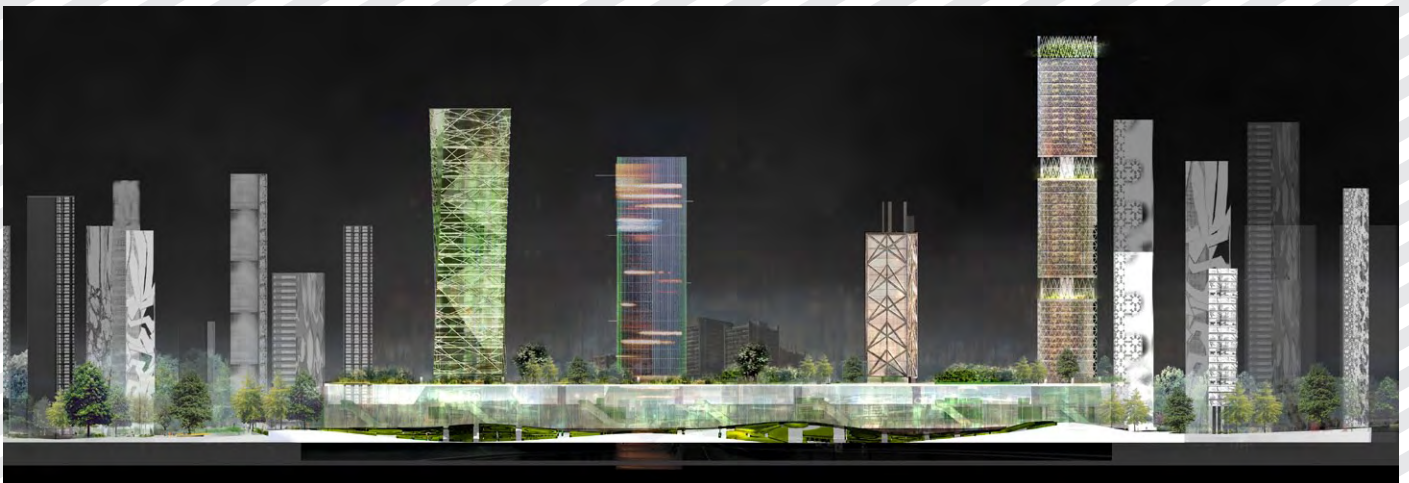
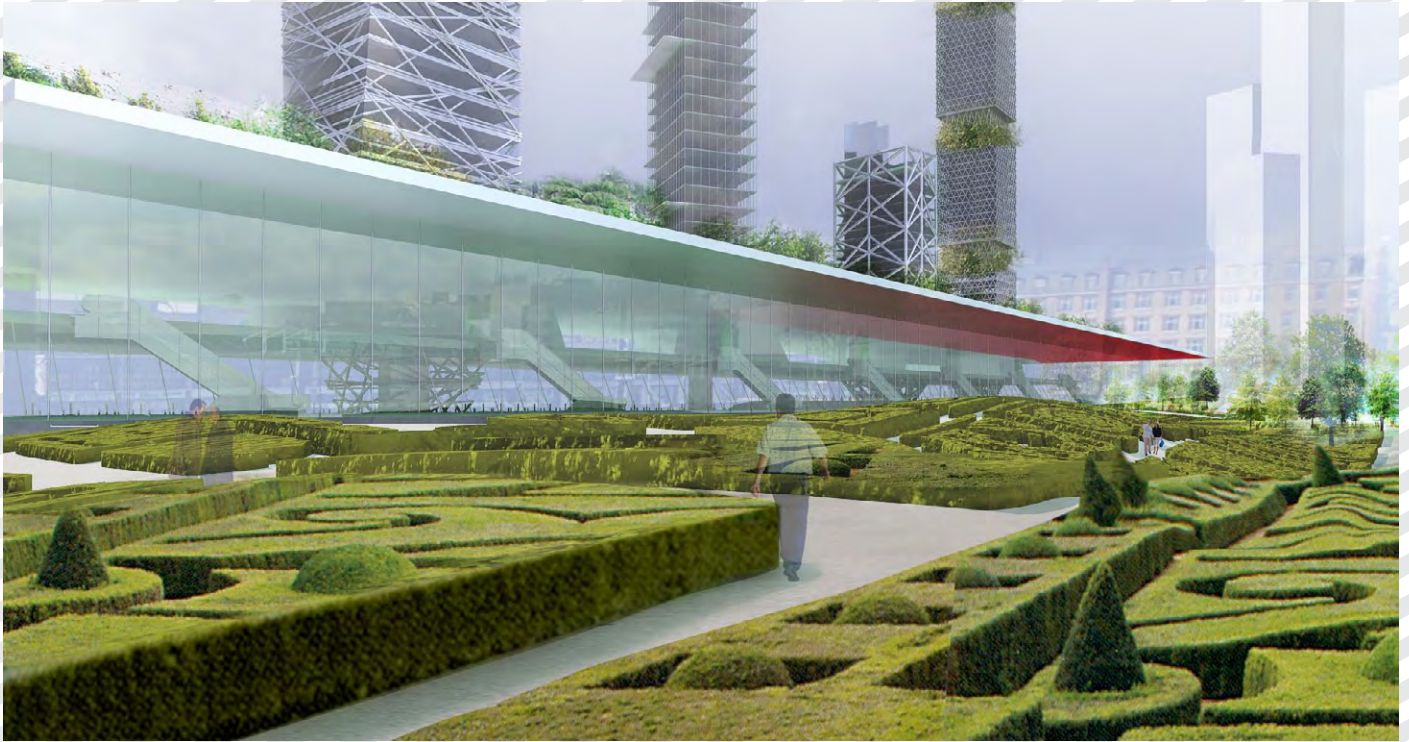
# NOUVEAU PALAIS DE JUSTICE DE PARIS

Lieu :	Tolbiac-halle Freyssinet, XIII <sup>ème</sup> arrondissement, Paris
Maître d'Ouvrage :	Etablissement public du Palais de justice de Paris, Mairie de Paris
maîtrise d'Oeuvre :	OFF mandataire associé à Landfabrik
Surface :	100 000 m <sup>2</sup> , 90 000 m <sup>2</sup> de logements, 15 000 m <sup>2</sup> d'espaces verts
Montant :	Consultation ne donnant pas suite à une construction
concours:	Concours international, Décembre 2006, Mentionné
site internet:	<a href="http://www.competitionparisjustice.com/galerie/index.php">http://www.competitionparisjustice.com/galerie/index.php</a>

Ce projet fait suite à un appel à idée internationale pour le tribunal de grande instance de Paris et son implantation urbaine alentour. Notre proposition s'appuie sur le choix décisif d'une forme directement emprunté au contexte environnant. 90 000 m<sup>2</sup> de logements sont ainsi disséminés dans une vingtaine de tours effilées et transparentes permettant de limiter l'impact au sol afin de proposer de véritables espaces verts. La taille des tours et leurs nombres permet également de construire une symbolique forte au site et de souligner son caractère exceptionnel qui est dès lors physiquement perceptible dans l'horizon parisien. Les tours sont disposés en grappe aux deux extrémités du lieu d'intervention privilégiant l'axe d'ouverture amorcé par la grande bibliothèque. Un grand parc à la française y est aménagé et vient asseoir le tribunal, qui en opposition au contexte s'affirme dans son horizontalité. La morphologie du tribunal symbolise la transparence et la justesse de son fonctionnement. La salle des pas perdus se définit dans un volume de verre qui s'extrait de la composition et met en scène l'activité de la justice, sa disposition lui permet ainsi de distribuer la totalité de l'édifice mais permet également de faire contre poids au tribunal civil qui est suspendu pour préserver la halle Freyssinet. 4 tours regroupant les bureaux et les salles de réunion sont enfilés au travers des plateaux et permettent ainsi leur répartition équitable sur la totalité du tribunal.



# NOUVEAU PALAIS DE JUSTICE DE PARIS

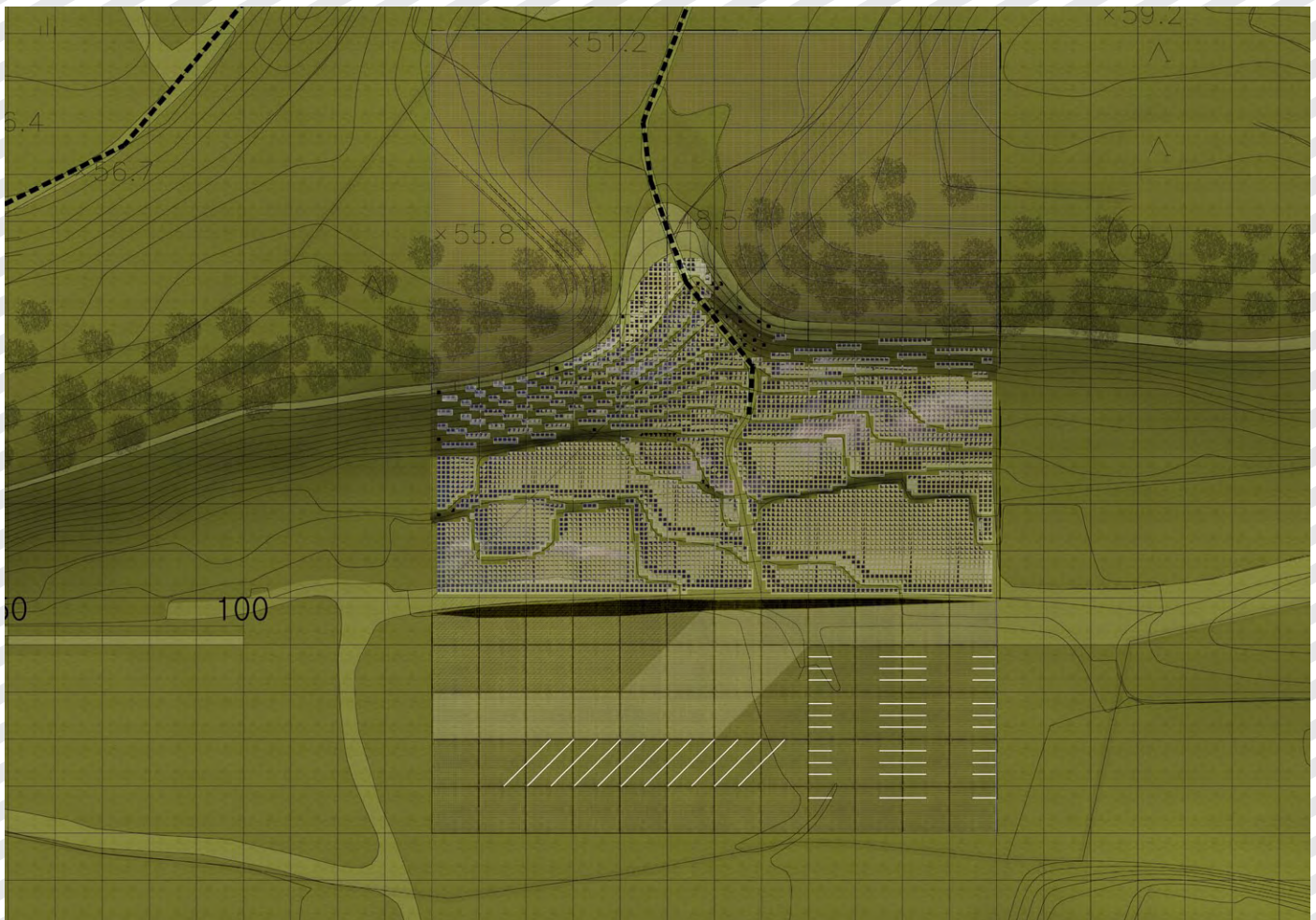


# GYEONGGI-DO JEONGOK PREHISTORY MUSEUM, COREE

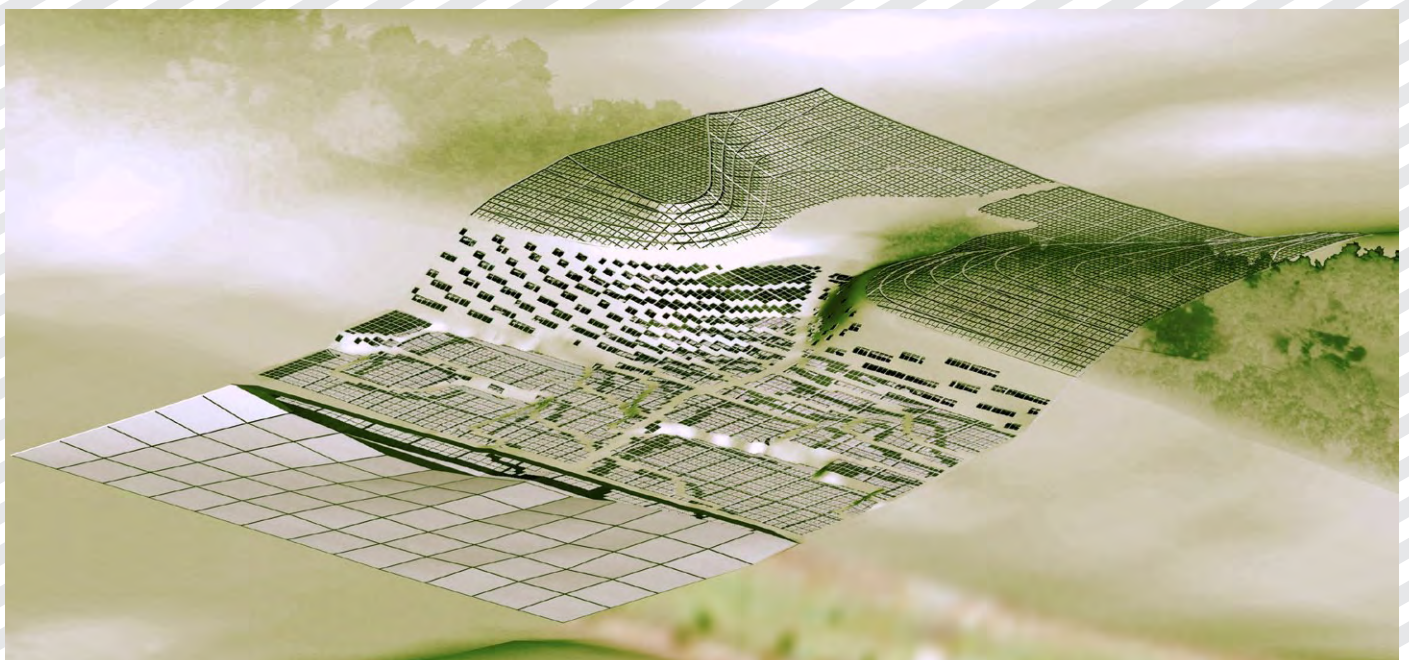
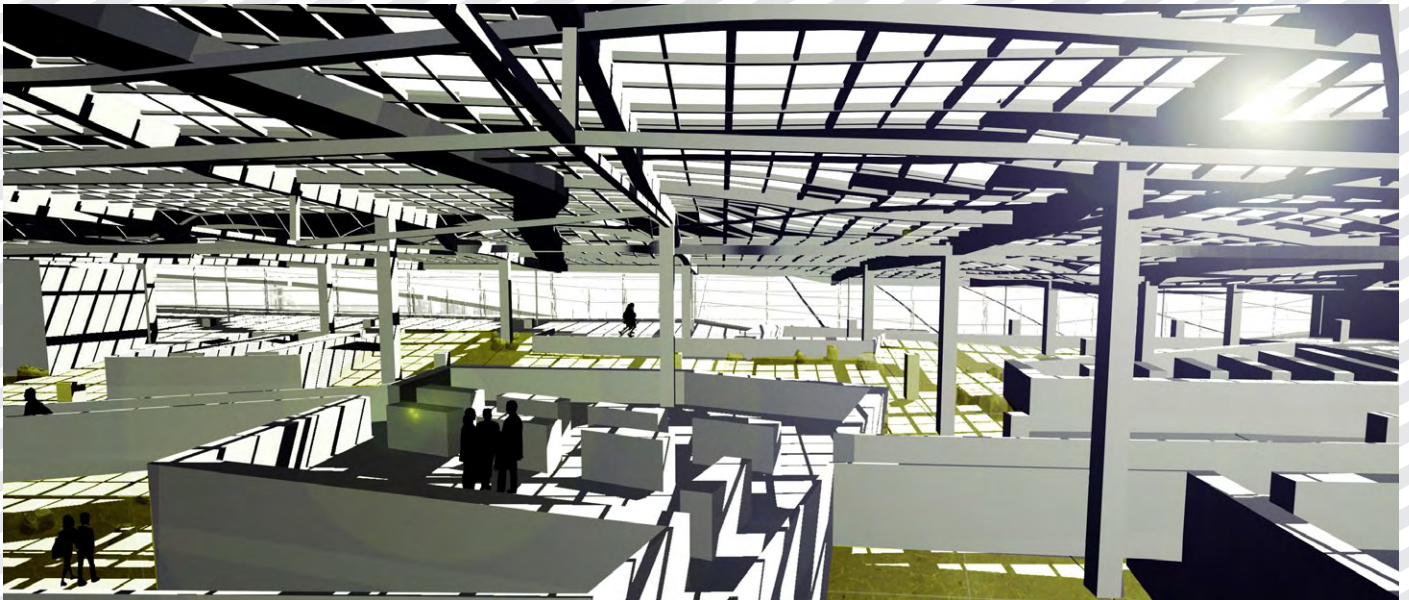
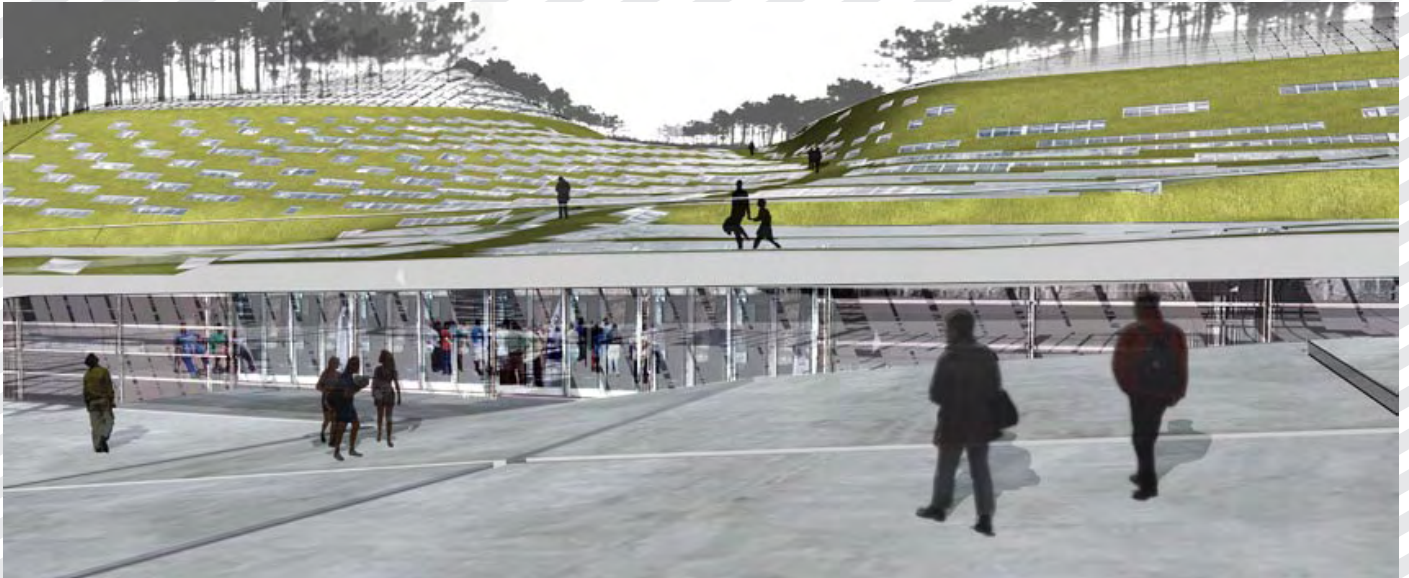
Lieu :	Il-won Gonung-ri San, Korea
Maître d'Ouvrage :	Gyeonggi Provincial Government
maîtrise d'Oeuvre :	Stephane LAGRE mandataire associé à OFF
Surface :	5000m <sup>2</sup>
Montant :	2,300,000,000 Korean Won
concours:	Concours international, Décembre 2005, primé
site internet:	<a href="http://www.uia-architectes.org/texte/france/Gyeonggi/1-results.html">http://www.uia-architectes.org/texte/france/Gyeonggi/1-results.html</a>

Le projet est directement inspiré de l'une des méthodes appliquées aux fouilles archéologiques du site, une structure recouvre l'espace laissé par les excavations, les objets trouvés sur place sont laissés à l'altitude de leur découverte produisant des petits îlots. Nous avons transposé cet agencement à l'échelle du bâtiment, les limites du périmètre constructible délimitent la surface nécessaire au musée, on creuse de manière à mettre à jour le basalte qui fait l'intérêt tant géologique qu'archéologique du site. Une structure en maillage épouse la géographie du terrain originelle et couvre d'une toiture ce qui devient le volume en creux du musée. Cette couverture est une version artificielle de l'ancien sol naturel dont elle est la mémoire, elle reproduit et va jusqu'à garder opérationnel le chemin qui menait sur le plateau.

A l'intérieur du bâtiment, le sol se creuse, scindant en deux l'espace pour partager les fonctions muséales et administratives du musée, la hiérarchisation des espaces n'est produite qu'au travers d'un mouvement de sol et d'un découpage d'îles.



# GYEONGGI-DO JEONGOK PREHISTORY MUSEUM, COREE

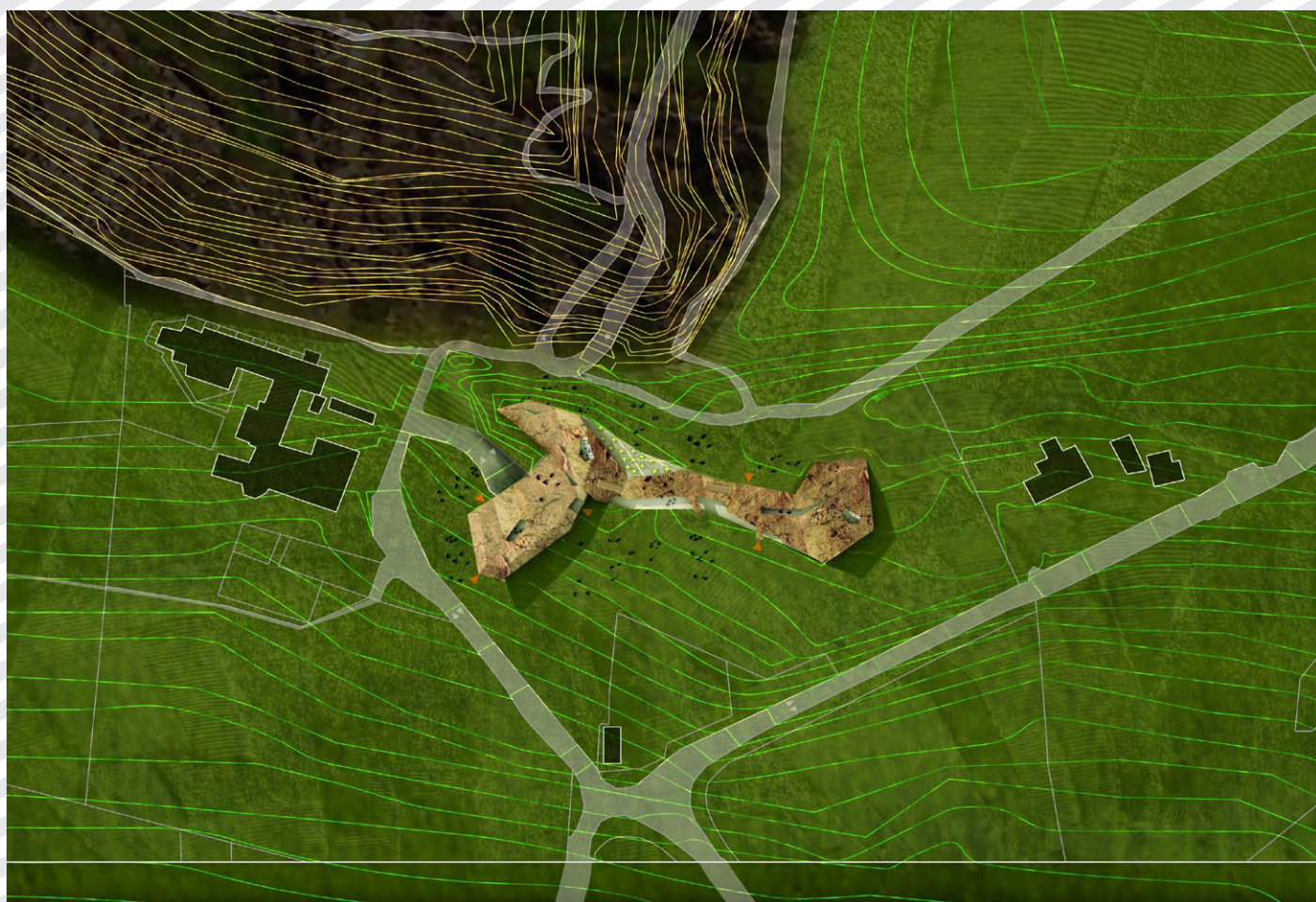


# GIANT'S CAUSEWAY, IRLANDE

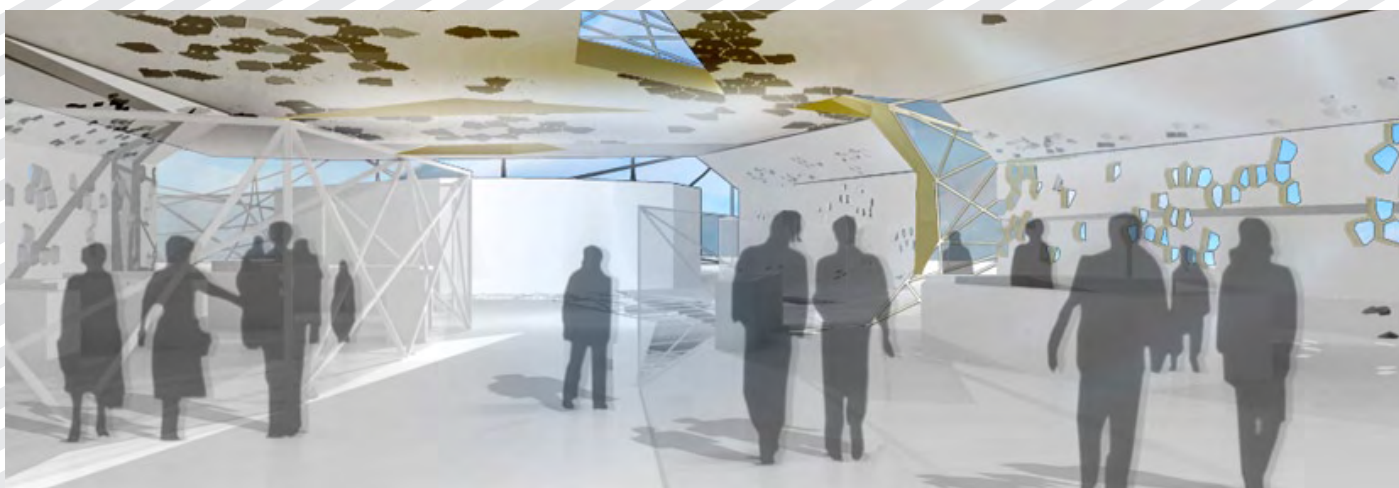
Lieu :	Bushmills, Comté d'Antrim, Irlande
Maître d'Ouvrage :	National Trust for Places of Historic Interest or Natural Beauty
maîtrise d'Oeuvre :	J.carré mandataire associé à OFF
Surface :	2104 m2 de centre d'accueil et d'exposition, 4330 m2 de parking
Montant :	
concours:	Concours international, Décembre 2006, Primé
site internet:	<a href="http://archive.nics.gov.uk/eti/051011z-eti.htm">http://archive.nics.gov.uk/eti/051011z-eti.htm</a>

La légende attribue la formation de la Chaussée des géants au géant Finn McCool. Il construisit la Chaussée pour marcher jusqu'en Écosse afin de combattre son homologue écossais du nom de Benandonner. Si la formation géologique du site ne suffit pas à satisfaire l'imagination, c'est que la rationalité peine à vulgariser un phénomène local sans autre lien avec le territoire environnant.

Au premier abord l'édifice ne cherche pas à se fondre dans le paysage, il apparaîtrait plutôt comme l'ovni qui a servi à transporter le géant. Cependant le centre d'accueil est loin de rentrer en conflit avec le site, son émergence génère d'une part un signal fort pour situer délibérément l'événement minéral en contrebas, mais permet avant tout de dissimuler le gigantesque parking. Sa matérialité et sa géométrie joue ici un rôle essentiel à son intégration, ainsi reprend il les teintes et la consistance du basalte, sa forme qui émergeait d'un coté se brise pour se déliter entièrement au contact du site. La contamination de l'enveloppe par des graminées et des mousses parachève son assimilation.



# GIANT'S CAUSEWAY, IRLANDE







# OFF

S.A.R.L. au capital de 8000 euros  
41 rue de la Mare - 75020 PARIS

T : 01 75 57 86 62 - F : 01 47 97 56 37

[offarchitecture.com](http://offarchitecture.com)

siret: 508 260 510 00013 - APE 7111Z

R.C.S. Paris : 2008 B 20761

inscrit à l'ordre des architectes n°idfS03572

mail: [offarchitecture@gmail.com](mailto:offarchitecture@gmail.com)